

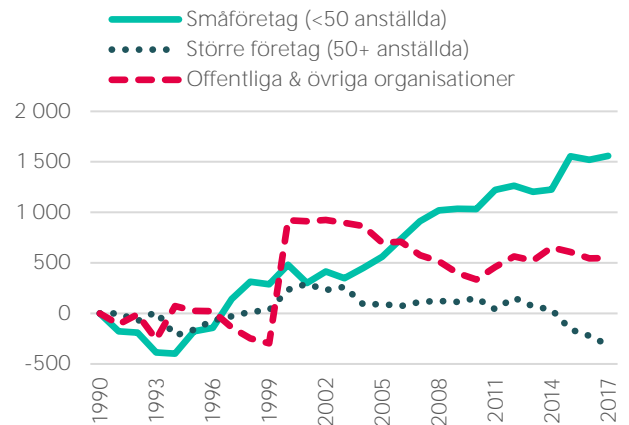
Småföretagen bidrar med 284 miljoner kronor till Ljusdals kommun

Sedan 1990 har det skapats 1 559 jobb i småföretagen i Ljusdal.

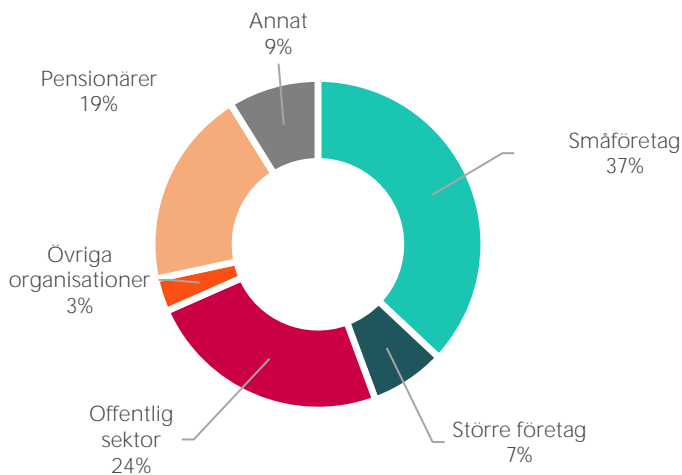
Nästan alla företag vill växa och därmed skapa fler jobb tillfällen.

Jobben som skapas i de privata företagen genererar inte bara inkomster till de anställda utan också skatteintäkter till vår gemensamma välfärd. Kommunen använder skatteintäkterna för att bygga och underhålla gator, vägar, parkering och parker, till idrotts- och fritidsanläggningar, till skolor, bibliotek, räddningstjänsten, till ekonomiskt bistånd, till miljöinsatser m.m.

Företagarna tillsammans med alla anställda i småföretagen står för 37 procent av kommunens skatteintäkter vilket motsvarar 284 miljoner kronor.



Utveckling antal jobb i Ljusdals kommun 1990-2017

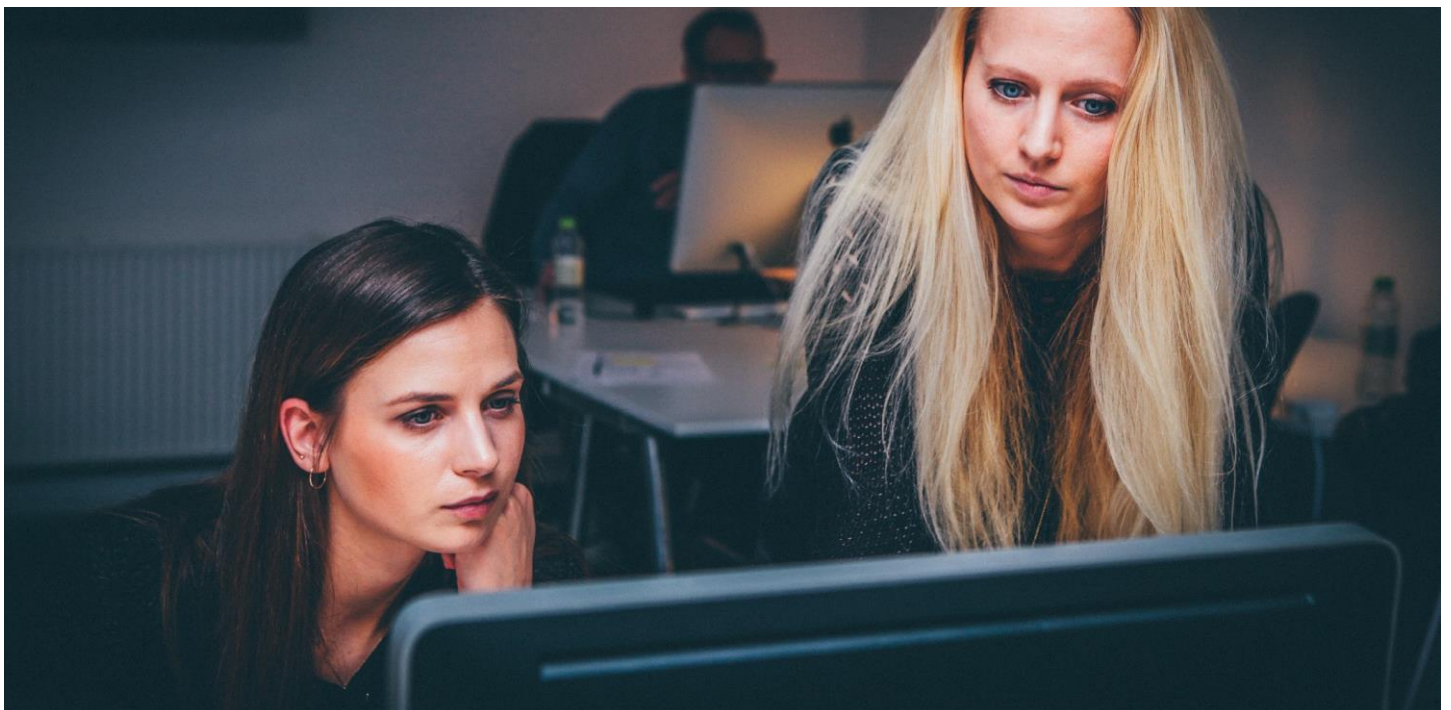


**"Även om det behövs skatter, behövs inte höga skattesatser. Högre skattesatser minskar incitamentet att utbilda sig, att jobba och att anställa. Lägre skattesatser leder ofta till större skatteintäkter."**

Läs rapporten Välfärdsskaparna 2019 på

[www.foretagarna.se](http://www.foretagarna.se)

Andel av kommunala skatteintäkter per sektor, Ljusdals kommun





## Så kan kommunen förbättra det lokala företagsklimatet

En företagare som är verksam i flera olika kommuner märker snabbt att nivån på avgifter, handläggningstider och inte minst attityden mot företag och servicenivån kan skilja sig stort. Förklaringen till detta är dels att kommuner tillämpar och implementerar regler olika, men också att vissa kommunledningar mer än andra har prioriterat att skapa en företagsanpassad myndighetsutövning i kommunen.

Under kommande mandatperiod är det av yttersta vikt att politiker och tjänstemän i alla kommuner har kunskap om de lokala företagens betydelse, förståelse för företagares villkor och också målmedvetet arbetar för att ständigt förbättra och förenkla vardagen för företagare. Det mest avgörande för att skapa ett bra företagsklimat är att det finns en god dialog mellan kommunen och det lokala näringslivet. Oavsett kommunens storlek behöver det finnas kontaktytor där man kan träffas under både formella och mer informella former och tillsammans diskutera aktuella frågor som rör utvecklingen av kommunen. Många kommuner arbetar idag på ett bra och strukturerat sätt med den här typen av frågor men det finns fortfarande flera områden där Företagarna vill se åtgärder för att ytterligare stärka det lokala företagsklimatet i alla Sveriges 290 kommuner.

### **Företagsanpassad myndighetsutövning**

Ett positivt bemötande främjar entreprenörskap och bidrar till kommunens utveckling. Kommuner bör sätta upp konkreta mål för att på så sätt vässa den kommunala servicen gentemot företag. Nya regler ska anpassas efter de små företagen – *inte tvärtom*. Man bör alltid göra en konsekvensanalys kring vad nya regler innebär för framförallt de mindre företagen.

### **Fakturering efter utförd kontroll**

De avgifter som tas ut för olika tillstånd måste vara transparenta och tydliga. I dagsläget har de flesta kommuner ett avgiftssystem för sin tillsynsverksamhet som debiterar företagen oavsett om tillsynen har genomförts eller ej. Företagarna vill att samtliga kommuner ska införa en modell med efterhandsdebitering av kontroll- och tillsynsavgifter (likt Rättviksmodellen) inom all form av kommunal myndighetsutövning gentemot företag.

### **Företagslots och En väg in**

Alla kommuner bör erbjuda en lotsfunktion där samordning sker kring enskilda företagsärenden som kräver kontakt med flera olika myndigheter. I den mån det är möjligt bör kommuner även samordna olika typer av tillsynsbesök, så att till exempel miljöfarlig verksamhet och alkoholtillsyn sker vid samma tidpunkt för att underlätta för företagaren.

### Tjänstegarantier

Alla kommuner bör införa en tjänstegaranti om att fatta beslut om tillstånd och bygglov inom en viss tid, samt att tillståndsavgiften minskas eller efterskänks om kommunen inte uppfyller garantin. Det bör även vara möjligt för företag att ansöka om och följa sina lov och tillståndsärenden digitalt via en plattform för e-tjänster.

### Fysisk planering

Ett välplanerat transportnätverk och utökat samt välfungerande bredband är avgörande för företagens möjligheter att bedriva verksamhet. Kommuner bör löpande i den fysiska planeringen involvera näringslivet tidigt i processen. När nya detaljplaner tas fram är det viktigt att kommuner planlägger både för nya bostäder, men också för företagsetablering i form av byggbar mark och lokaler och välfungerande möjligheter till leveranser. Här är det även viktigt att kommuner tänker på frågor som rör trygghet och säkerhet för företagare och deras anställda, i form av belysning och eventuell kameraövervakning.



### Samverkan mellan skola och näringsliv

Det största tillväxthindret för Sveriges småföretagare är att hitta personal med rätt kompetens. Här spelar kommunerna en viktig roll eftersom de har huvudansvaret för skolan. För att elever i skolan ska ha kännedom om vilka arbetslivsmöjligheter som finns i det lokala näringslivet är det viktigt att elever redan i tidig ålder får besöka företag och att kommunen involverar mindre lokala företag angående praoplatser till elever.

### Sund konkurrens

Många små företag upplever problem med osund konkurrens från det offentliga. Alla kommuner bör se över sin verksamhet och säkerställa att konkurrensen är rättvis och sker på lika villkor. Den kommunala upphandlingen ska anpassas för de mindre företagen, som idag ofta avstår att lämna anbud på grund av krångel och för stora kontrakt.

Företagarna är Sveriges största organisation för företagare. Vi driver opinion för att förbättra företagarklimatet och göra det enklare att starta, driva, utveckla och äga företag. Företagarna är medlemsägda, medlemsstyrda och partipolitiskt obundna. Varje vecka söker tusentals företagare upp oss för juridisk rådgivning, anpassade förmåner, event och möten. Vi företräder närmare 70 000 företagare, vilket ger oss en stor möjlighet att påverka och driva opinion för ett bättre företagarklimat. Våra medlemmar gör oss till en stark och trovärdig röst i maktens korridorer.

Häng med i debatten på  
Twitter; @foretagarna,  
Instagram; @foretagarna,  
Linkedin och Facebook!



**foretagarna**

Huvudkontor: Företagarna, 106 67 Stockholm. Telefon 08 - 406 17 00. [info@foretagarna.se](mailto:info@foretagarna.se)  
[www.foretagarna.se](http://www.foretagarna.se)