

SKÅNE LÄN

# SMÅFÖRETAGSBAROMETERN

Sveriges äldsta och största undersökning av småföretagarnas uppfattningar och förväntningar om konjunkturen.

Hösten 2009

Företagarna och Swedbank i samarbete

**företagarna**<sup>®</sup>

**Swedbank**   
och Sparbankerna

## Småföretagsbarometern

Småföretagsbarometern är i första hand en konjunkturenkät som redovisar hur Sveriges småföretag uppfattar det ekonomiska läget och deras förväntningar om den närmaste framtiden. Underlaget för småföretagsbarometern utgörs av intervjuer med småföretag med minst en anställd och högst 49 anställda. Det är alltså företagarnas egen uppfattning om konjunkturläget som kommer till uttryck i redovisade index för konjunkturen.

Småföretagsbarometern är Sveriges största konjunkturindikator inriktad speciellt på småföretagskonjunkturen och har genomförts sedan 1985. Denna gång omfattar undersökningen 4150 företagare inom det privata näringslivet med 1-49 anställda. Storleken på urvalet och antalet respondenter gör att svaren med fördel kan delas upp på länsnivå. Vi kan således mäta skillnader i konjunkturuppfattning hos rikets småföretag i samtliga län. De läsare som är intresserade av undersökningsmetodik och powerpoint-bilder kan hämta hem materialet från Swedbanks eller Företagarnas hemsida.

Småföretagsbarometern produceras i samverkan mellan Swedbank och Företagarna. Jörgen Kennemar (Swedbank), Lars Jagrén, Niclas Berg och Lotta Norberg (Företagarna) är författare till denna publicering. Vid genomförandet av intervjuerna har SIFO Research International medverkat.

Det är vår förhoppning att Småföretagsbarometern på ett positivt sätt ska bidra till att öka kunskapen och förståelsen om de små företagens stora betydelse för den svenska ekonomin.

Swedbank och Sparbankerna

Företagarna

### Så beräknas konjunkturindikatorn

För att underlätta snabba svar ställs frågorna så att de kan besvaras utan hjälp av bokföring och statistik.

- a) Ja/nej
- b) Större, oförändrad eller mindre

Småföretagsbarometerens konjunkturindikator arbetar med **netttotal** där svaren räknas om till procentandelar. Skillnaden mellan procentandelen positiva svar minus procentandelen negativa svar benämns netttotal. Ett värde mindre än 0 betyder kontraktion, medan ett värde över 0 betyder expansion.

Sedan adderas nettotalen för *sysselsättning, orderingång och omsättning*. Summan av dessa nettotal bildar småföretagens **konjunkturindikator**.

## Innehåll

Småföretagsbarometern .....	1
Skånes näringslivsstruktur .....	3
Sammanfattning av konjunkturläget i Skåne län .....	3
Småföretagsbarometern – Skåne län .....	4
1. Sysselsättning .....	4
2. Orderingång .....	5
3. Omsättning .....	6
Konjunkturindikatorn .....	7
4. Lönsamhet .....	8
5. Kapacitetsutnyttjande .....	9
Likviditetsproblem .....	9
Expansionsutsikter .....	10
Hinder för expansion .....	11
Småföretagskonjunkturen – län för län .....	12
Prognos och utfall genom åren .....	13

## Skånes näringslivsstruktur

99,3 procent av länets företag är små och de sysselsätter tillsammans 64 procent av länets totala antal privata sysselsatta.

Skåne län	Företag	Arbetsställen	Sysselsatta
Privata företag	97 928	102 226	367 385
<i>varav småföretag (0-49 anst)</i>	<i>97 195</i>	<i>101 238</i>	<i>234 268</i>
Jordbruk	18 038	18 035	22 913
Offentlig verksamhet	276	833	173 121
<b>Total</b>	<b>116 242</b>	<b>121 094</b>	<b>563 419</b>

Källa: SCB, Centrala företags- och arbetsställeregistret 2008.

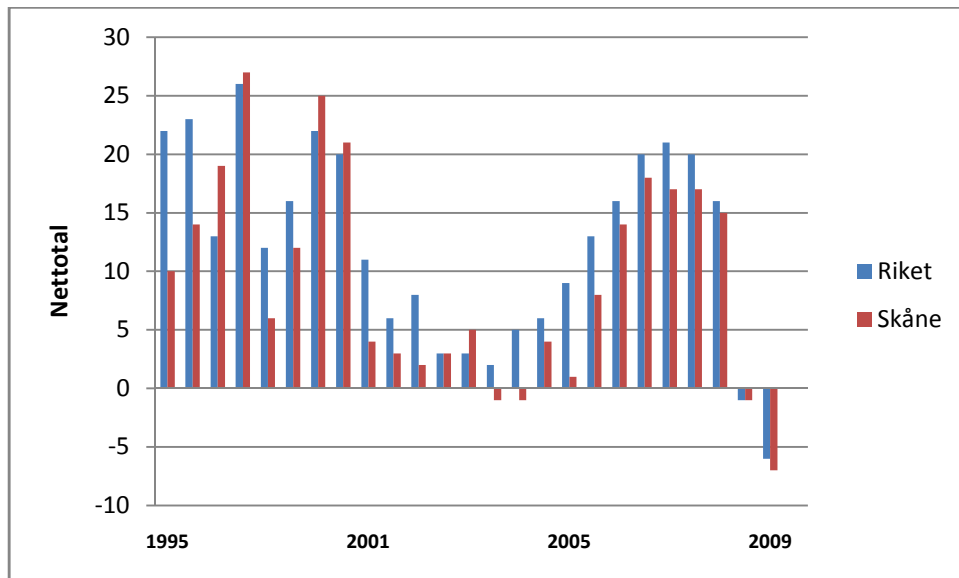
## Sammanfattning av konjunkturläget i Skåne län

- **Småföretagskonjunkturen** i Skåne har försämrats ytterligare sedan vårens mätning. Nedgången i länet är djupare än i riket som helhet. Botten tros dock vara nådd och om ett år spår småföretagen att konjunkturen definitivt vänt uppåt.
- **Sysselsättningstillväxten** är fortsatt negativ. Det är alltså fler småföretag som dragit ned på personalstyrkan än som nyanställt. Sysselsättningstillväxten väntas övergå till kraftigt positiv notering under det kommande året.
- **Orderingången** är fortsatt svag och mindre än en tredjedel av småföretagen rapporterar en ökad tillväxt av orderstocken. En förbättring väntas under kommande år.
- **Omsättningstillväxten** är negativ, vilket inte hänt sedan 1992. Endast en dryg tredjedel av småföretagen rapporterar en ökad omsättning. En kraftig förbättring väntas dock under det kommande året.
- **Tillväxten av lönsamheten** försvagas ytterligare. Det är framförallt länets industrisektor som känner av en allt mer pressad lönsamhetsnivå.
- **Kapacitetsutnyttjandet** ökar en del, vilket främst gäller länets tjänsteföretag. 55 procent av småföretagen uppger att man arbetar med full kapacitet.
- 20 procent av länets småföretag har upplevt **likviditetsproblem** under det senaste halvåret. Den främsta anledningen är ett stort efterfrågefall.
- 66 procent av Skånes småföretag uppger att det finns goda **expansionsutsikter** på sikt, en något högre andel än riket som helhet.
- Det främsta **tillväxthindret** hos småföretagen uppges vara en alltför svag efterfrågan.
- Det **satsas offensivt** hos länets småföretag i rådande lågkonjunktur. 31 procent av företagen uppger sig ha ökat sina satsningar på att slå sig in på nya marknader/marknadssegment.

# Småföretagsbarometern – Skåne län

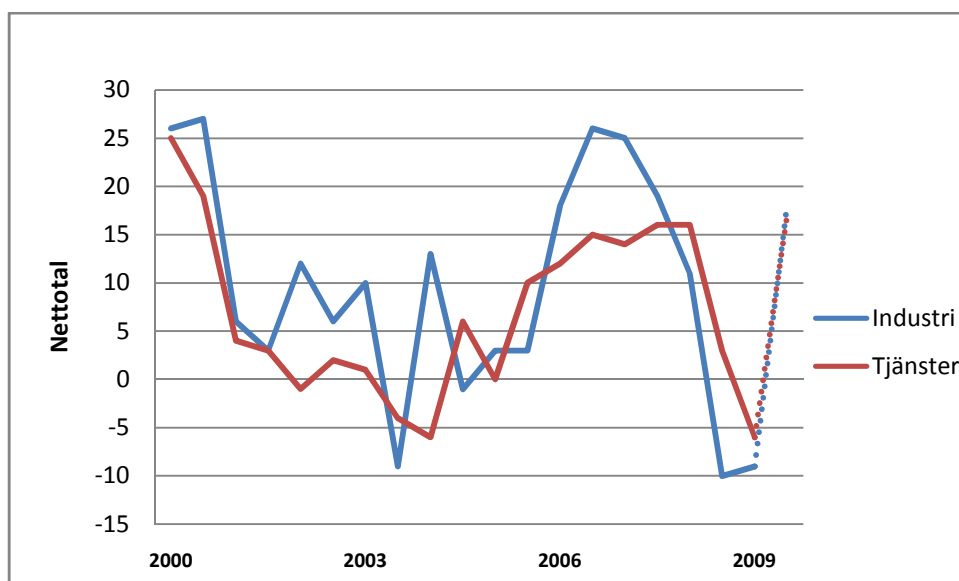
## 1. Sysselsättning

Sysselsättningstillväxten är fortsatt negativ i höstens barometer i såväl län som riket. 25 procent av småföretagen uppger att arbetsstyrkan blivit mindre under det senaste året, medan 18 procent uppger att den blivit större. Skånes småföretag upplever en marginellt djupare avmattning i sysselsättningen än i riket som helhet.



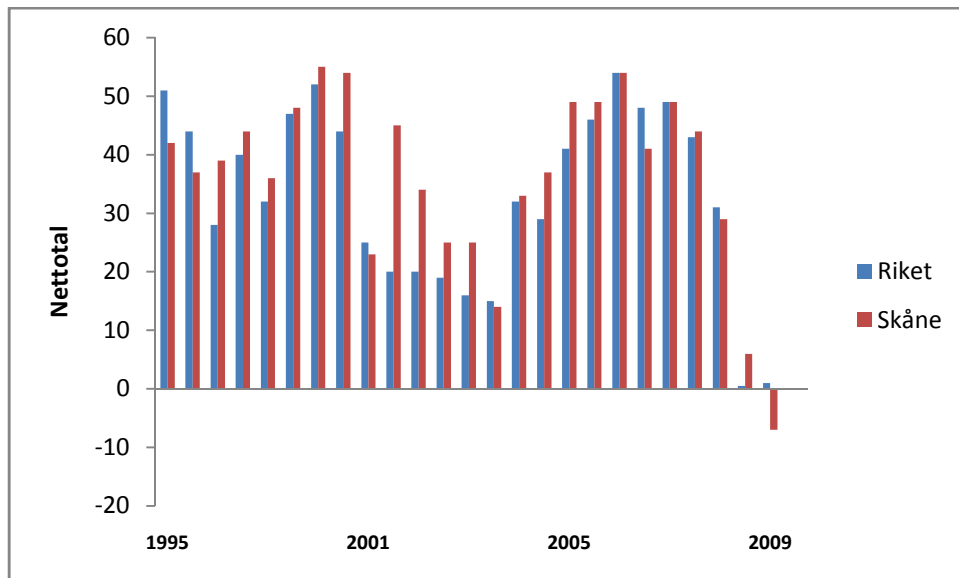
Det är främst industrin som står för majoriteten av nedväxlingen. Nettotalet för industrin hamnar på -9. Motsvarande notering för tjänstesektorn landar på -6.

Botten anses vara nådd när det gäller sysselsättningen och en markant uppgång väntas inom den kommande tolv månadersperioden. Uppgången väntas omfatta bägge sektorerna i samma omfattning (prognosen visas av den prickade linjen i diagrammet nedan).



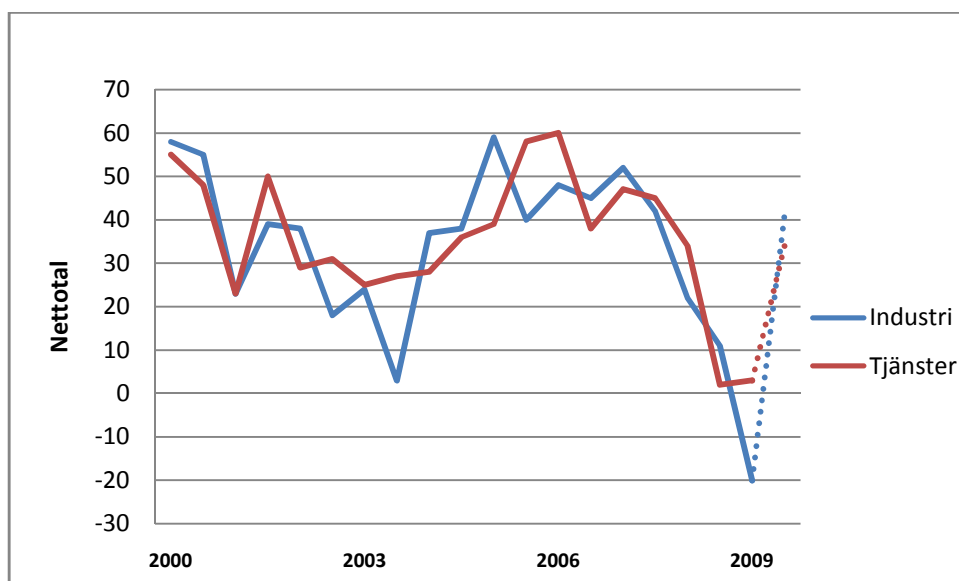
## 2. Ordergång

För andra mätningen i följd är ordergången för länets småföretag är mycket svag. 29 procent uppger en ökande ordergång, medan 36 procent uppger en vikande. Utvecklingen är svagare än den i riket.



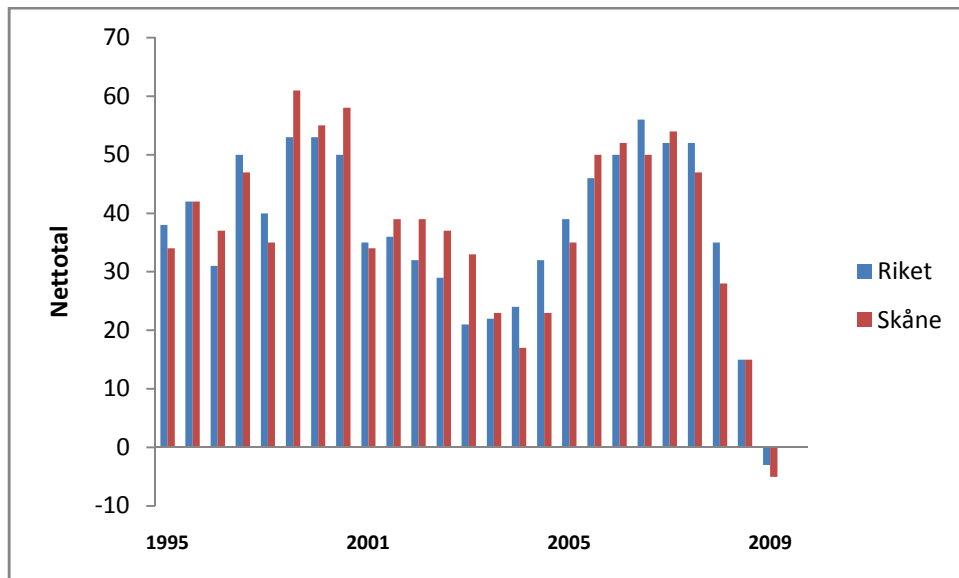
Ordergången är numera klart negativ för länets industrisektor. 45 procent av industriföretagen i regionen uppger en svagare orderstock. Nettotalet stannar på -20 för industrin. Däremot ser det något ljusare ut för tjänstenäringen, vars netttotal indikerar en fortsatt expansion.

Under den kommande tolv månadersperioden tror såväl tjänste- som industrinäring på en betydligt förbättrad orderstock. Inom industrin spår 50 procent av företagen på en ökad ordergång, vilket är klart högre än i riket som helhet.



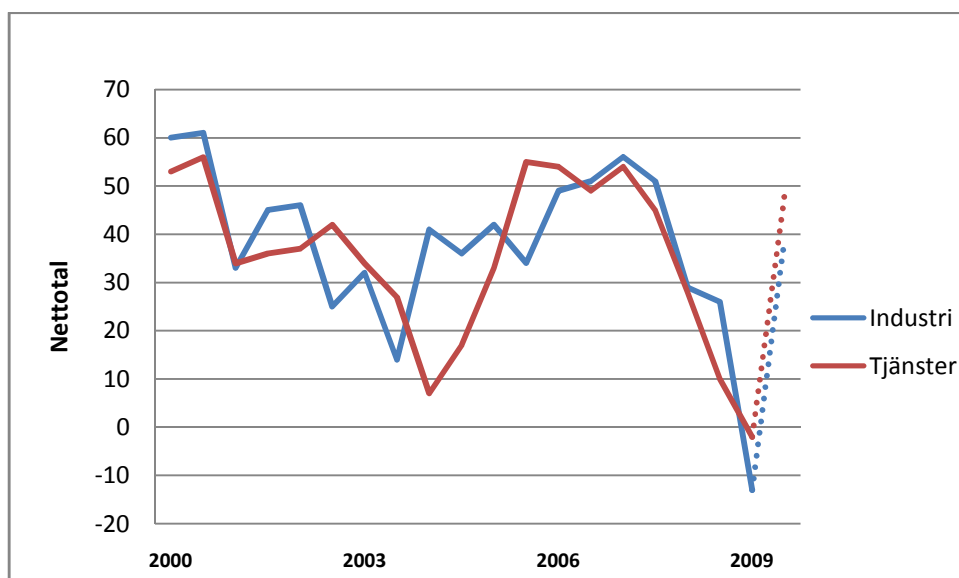
### 3. Omsättning

Omsättningstillväxten i länet är numera negativ, vilket inte hänt sedan 1992. 34 procent rapporterar en stigande omsättning under det senaste året, medan 39 procent uppger en vikande. Utvecklingen liknar den i riket som helhet.



Såväl industri- som tjänstesektorn upplever en kraftig avmattning i omsättningstillväxten. Tillverkningsindustrin har dock drabbats hårdare. 46 procent av länets industriföretag rapporterar en svagare omsättning än ett år tidigare.

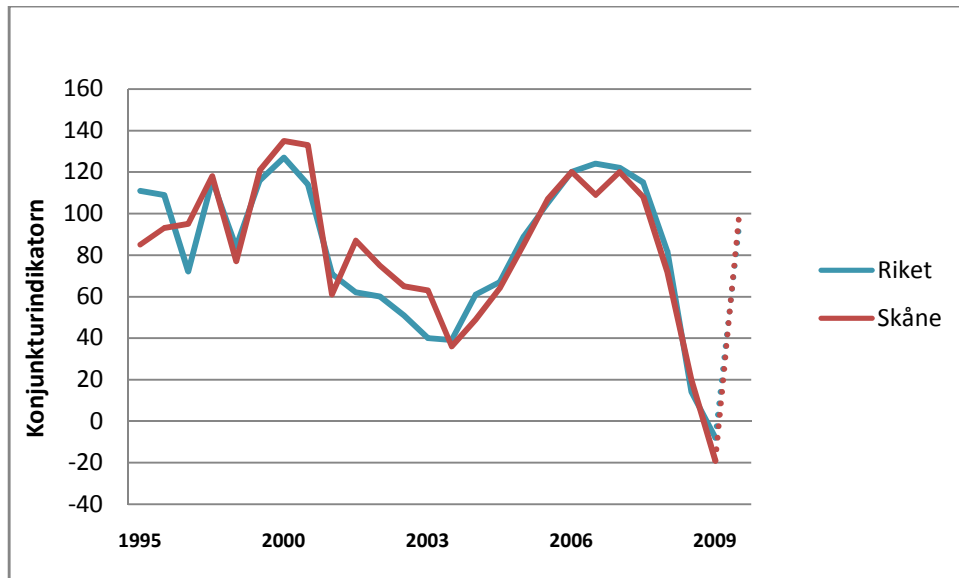
Inför det kommande året spår båda sektorerna en förbättrad omsättningstillväxt. Nettotalet för omsättningen väntas stiga från -5 till +46. Tjänstenäringen har de högst uppskrivade förväntningarna, 56 procent av tjänsteföretagen spår en högre omsättning under det kommande året.



## Konjunkturindikatorn

Sammantaget kan det konstateras att konjunkturen för småföretagen dramatiskt försämrats under den senaste tiden. Från att år 2006 ha nått ett värde på cirka 120 har nu länets konjunkturindikator blivit negativ för första gången sedan 1992. Nedgången i Skåne är djupare än i riket som helhet.

Botten är dock med stor sannolikhet nådd och en relativt kraftig återhämtning spås under det kommande året och konjunkturindikatorn tros stiga från -19 till +101, något högre än i övriga riket.



Det är främst länets tillverkningsindustri som märker av de sämre tiderna. Industriindikatorn är numera negativ efter ett fall på mer än 150 punkter jämfört med konjunkturtoppen. Länets tjänstenäring klarar sig bättre, främst tack vare sin relativt starka ordergång. Trots detta befinner sig tjänstekonjunkturen på historiskt låg nivå.

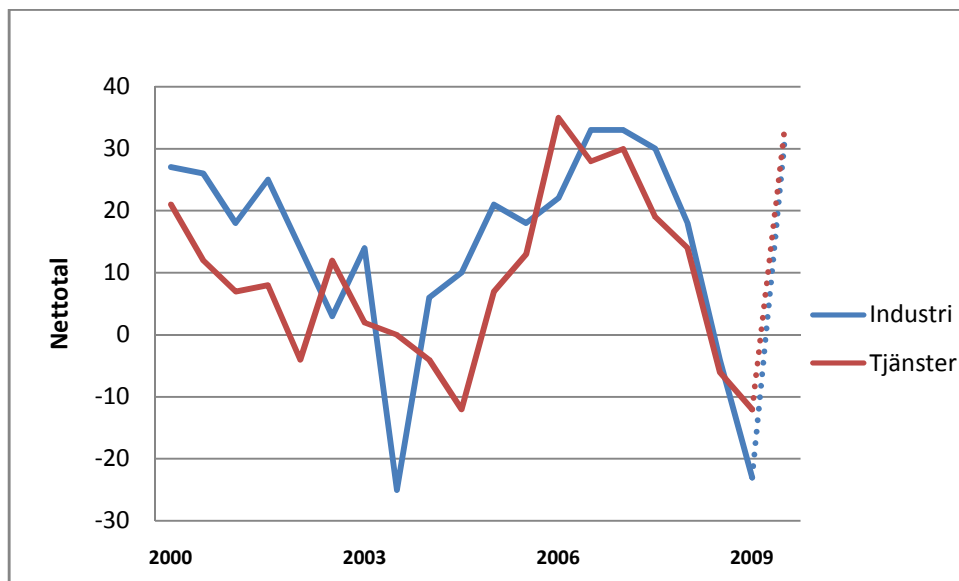
Båda sektorerna spår att konjunkturen har bottnat och att en snabb återhämtning väntas under det kommande året. Faktorer som en relativt svag lönsamhet och ett svagt resursutnyttjande hos framförallt tillverkningsindustrin kan dock göra återhämtningen mer utdragen än vad som förväntas.



## 4. Lönsamhet

Lönsamheten i företagen dikterar till stor del möjligheten till expansion via investeringar och/eller nyanställningar. Detta gör det intressant att även följa denna variabel. Efter en stadig uppgång från år till år sedan lågkonjunkturen 2002-2003 har lönsamhetstillväxten på senare tid rasat, och befinner sig numera på negativt territorium. Det är främst industrins lönsamhet som försämrats – hela 46 procent av länets industriföretag uppger en svagare lönsamhet.

Lönsamheten förväntas öka kraftigt under den kommande tolv månadersperioden. Förbättringen spås bli bred och omfatta både tjänste- och industrisektorn i ungefär samma omfattning. Sammantaget väntas nettotalet stiga från -15 till +33.

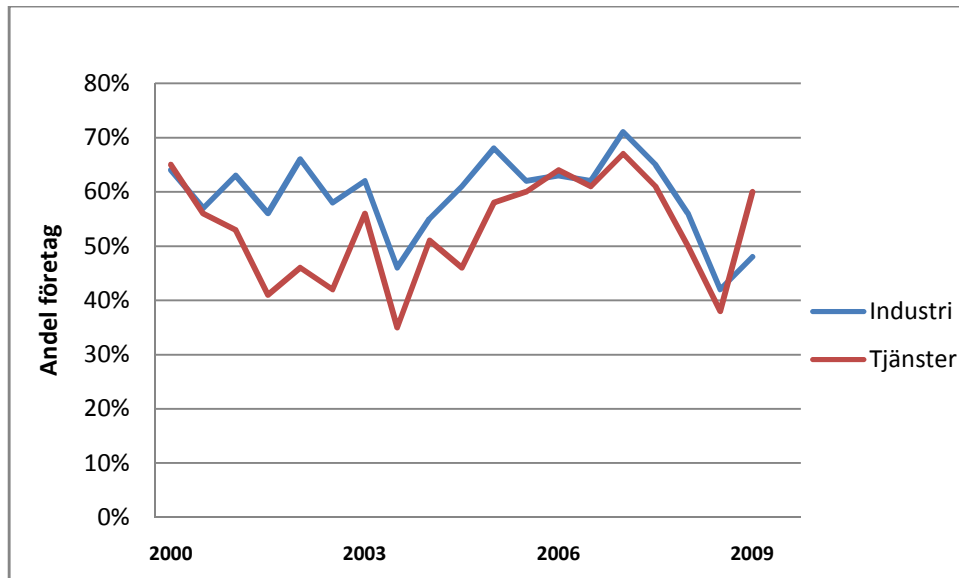


### Företagens prisförväntningar

Den svaga konjunkturen till trots tror 28 procent av länets småföretag att de kommer höja sina försäljningspriser under det kommande året. Storleken på höjningarna borde dock vara kraftigt begränsade med tanke på det svaga ekonomiska läget.

## 5. Kapacitetsutnyttjande

Företagen arbetar med ett relativt lågtresursutnyttjande. Detta gäller framförallt länets industrinäring. Inte ens hälften av tillverkningsindustrin uppger att de arbetar för fullt – en historiskt sett låg andel. Det låga resursutnyttjandet är en indikation på att sysselsättningstillväxten kan komma bli fortsatt svag under den närmaste tiden.



### Var femte småföretag har likviditetsproblem

Den svaga konjunkturen har inneburit påtagliga finansiella påfrestningar för näringslivet i allmänhet. De mindre företagen är dock mer påtagligt utsatta, de har bland annat mindre möjligheter att kräva snabbare betalningstider och deras lånemöjligheter är ofta begränsade utan personlig borgen.

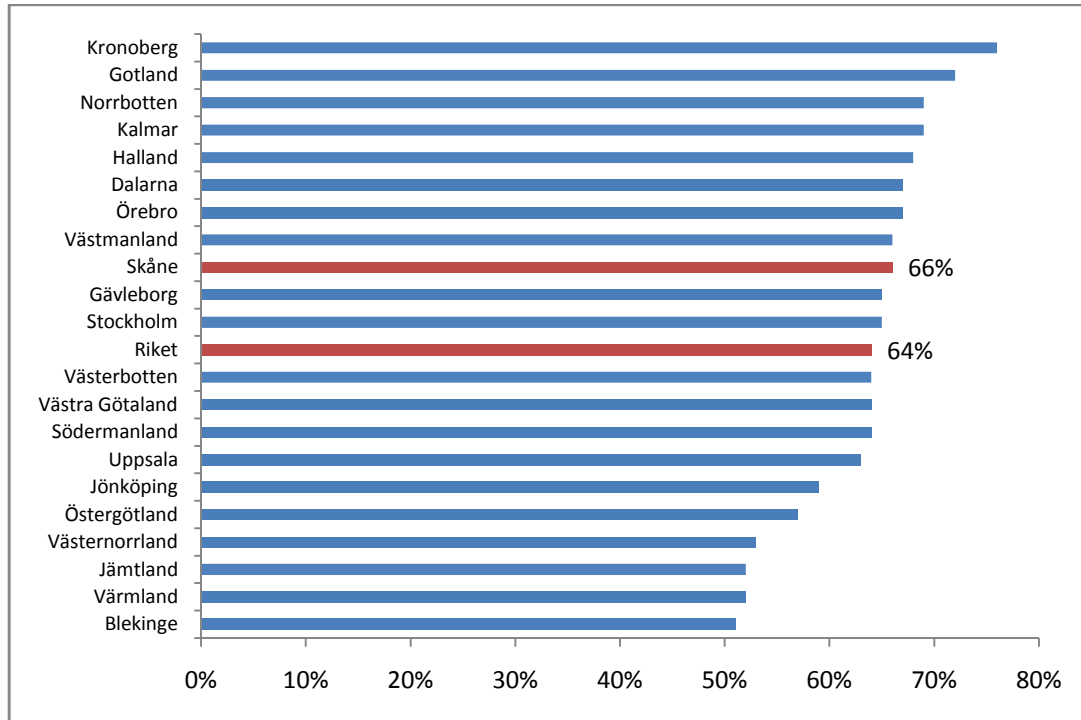
Under den senaste tolv månadersperioden uppger var femte småföretag i Skåne att de upplevt likviditetsproblem, vilket är en oförändrad andel från vårens barometer. Likviditetsproblemen kan antas fortsätta för småföretagen så länge ekonomin är nedtryckt.

Småföretagens likviditetsproblem beror framförallt på att företagen upplevt ett stort efterfrågefall på sina produkter/tjänster, vilket 33 procent av småföretagen uppger. Den näst vanligaste anledningen är sena betalningar från företagets kunder.

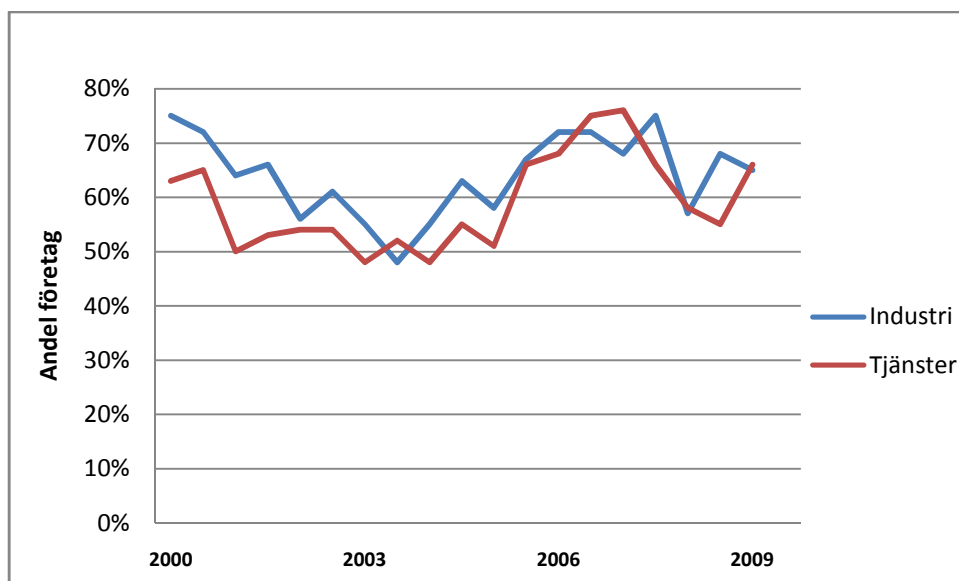
*Allt fler småföretag får betalt allt senare. I Skåne län län är sena betalningar den näst vanligaste orsaken till att likviditetsproblem uppstår. Detta gäller framförallt inom industrisektorn.*

## Två tredjedelar ser goda expansionsutsikter

Trots konjunkturedgången uppfattar 66 procent av länets företag att det finns goda utsikter att expandera på sikt. Andelen är något högre än i resten av riket.

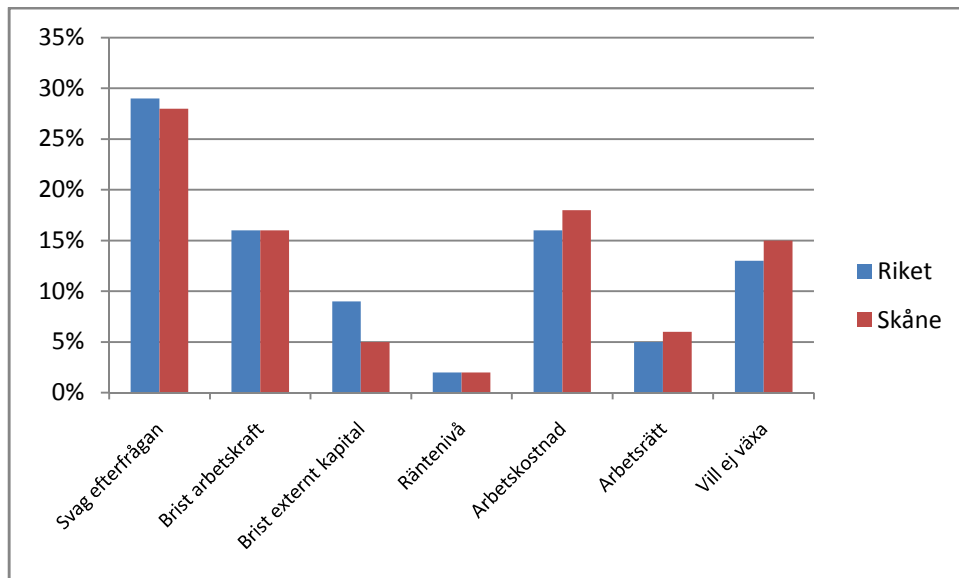


Industri- och tjänstesektorn har likartade syn på en eventuell expansion. Jämfört med tidigare lågkonjunktur (2002-2003) är andelen expansionsoptimistiska företag klart högre denna gång.



## Hinder för expansion

Det enskilt största tillväxthindret som Skånes småföretag upplever är en svag efterfrågan. 28 procent av företagen uppger detta som främsta hinder. Sedan följer kostnaden för arbetskraft som främsta hinder, vilket 18 procent uppger.



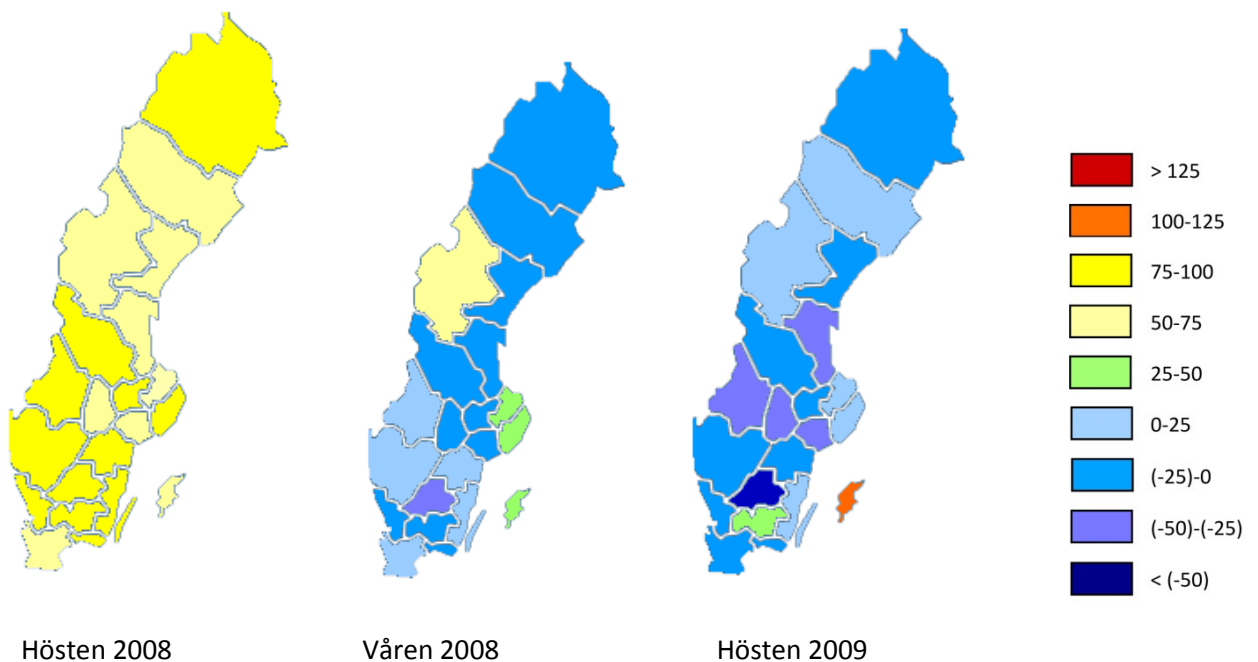
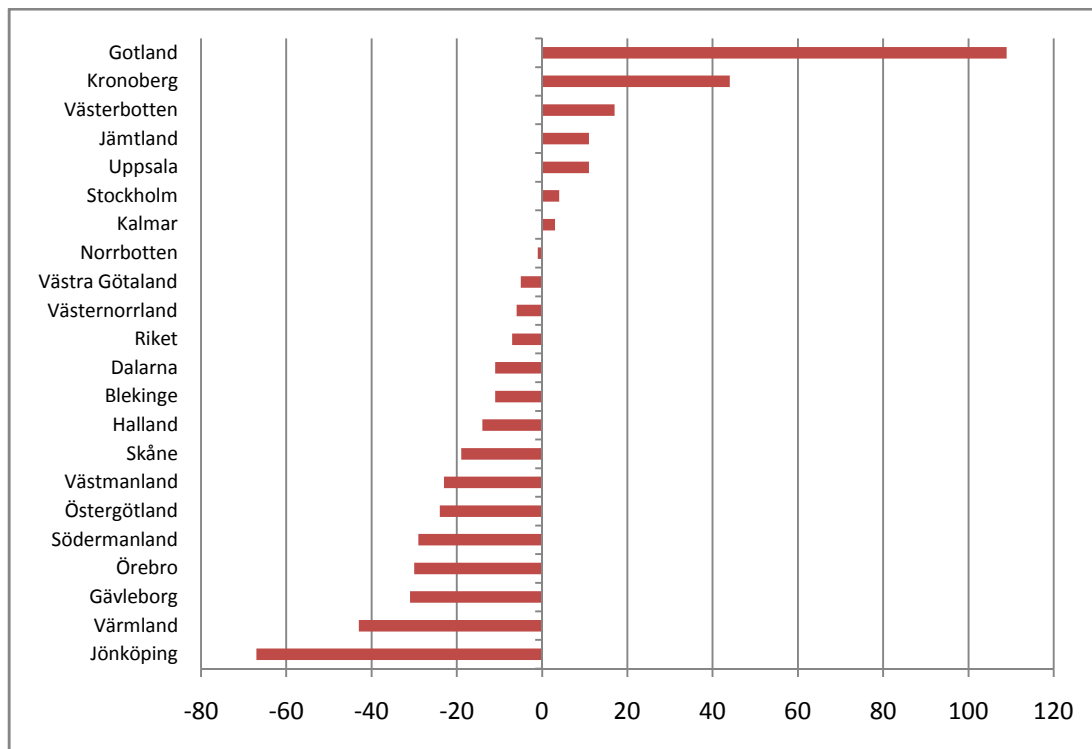
### Offensiva småföretag i krisens tecken

Den finansiella krisen förknippas ofta med nedskärningar och uppsägningar. Men höstens Småföretagsbarometer från Företagarna och Swedbank visar att många företag nu satsar offensivt för att stärka sina positioner inför en kommande uppgång. 31 procent av Skånes småföretag har använt nuvarande konjunkturedgång till att öka sina satsningar på att erövra nya marknader. 27 procent har satsat offensivt med att ta fram nya varor/tjänster.

## Småföretagskonjunkturen - län för län

Gotland upplever den starkaste småföretagskonjunkturen i landet, medan Jönköping har den svagaste. Konjunkturindikatorn för Gotland når upp till 109, vilket i sammanhanget är en mycket stark notering. I Jönköping ligger samma notering på -67. I riket som helhet är småföretagarkonjunkturen väldigt svag och indikatorn ligger på en blygsam notering på -7, vilket är den svagaste konjunkturen sedan 1992.

Diagram. Konjunkturindikatorns värde län för län.

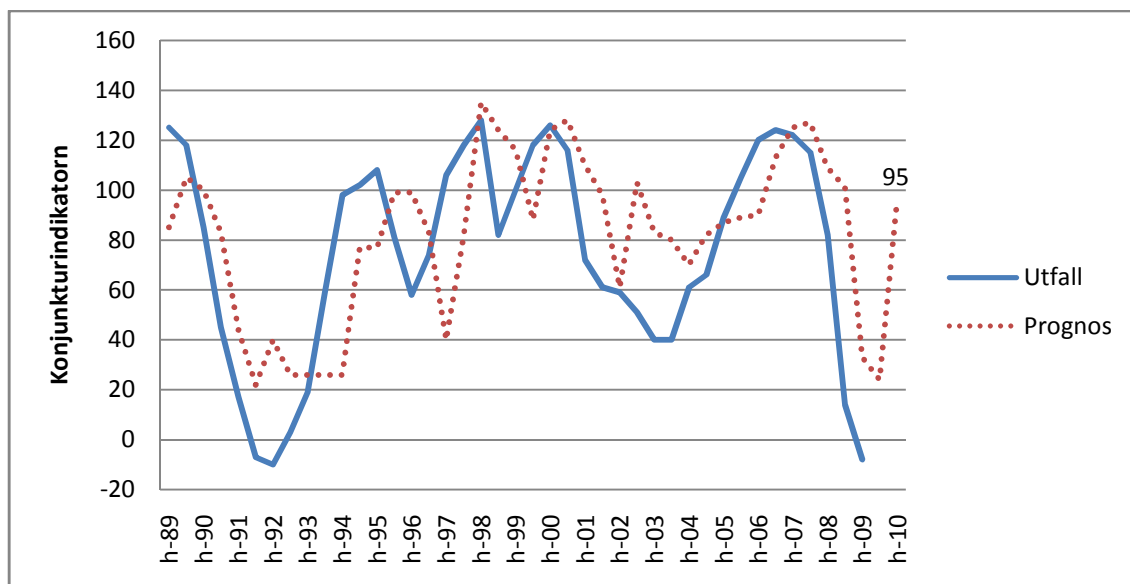


## Prognos och utfall genom åren

Småföretagsbarometern är i första hand en undersökning som tar temperaturen på småföretagens konjunkturläge. Men vi ställer även frågor om hur småföretagen tror att konjunkturen ser ut ett år in i framtiden. Till skillnad från andra prognosmakare kan småföretagen inte revidera prognoserna allteftersom ny information dyker upp. Trots denna nackdel är småföretagarna relativt skickliga på att förutsäga konjunkturen på ett års sikt (se diagrammet nedan).

Hösten 2010 tror småföretagen definitivt att lågkonjunkturen har passerat och att en ny högkonjunktur redan påbörjats. På riksnivå spår småföretagen att konjunkturindikatorn uppmäts till 95 på ett års sikt, vilket historiskt sett varit en nivå som indikerar en relativt stark konjunktur.

Diagram. Småföretagens konjunkturförväntningar kontra utfall. Riket 1989-2010



## **SMÅFÖRETAGSBAROMETERN**

Småföretagsbarometern mäter hur småföretagarna uppfattar det ekonomiska läget idag och inom den närmaste framtiden. Barometern omfattar företag med 1–49 anställda och baseras på telefonintervjuer som genomfördes av SIFO Research International under oktober 2009. Samtliga barometrar och bilagor kan hämtas hem från respektive organisations hemsida på Internet.

## **SWEDBANK OCH SPARBANKERNA**

Postadress: 105 34 Stockholm

Telefon: 08-585 900 00

Telefax: 08-585 910 26

Internet: [www.swedbank.se](http://www.swedbank.se)

## **FÖRETAGARNA**

Postadress: 106 67 Stockholm

Telefon: 08-406 17 00

Telefax: 08-24 55 26

Internet: [www.foretagarna.se](http://www.foretagarna.se)