

KALMAR LÄN

SMÅFÖRETAGSBAROMETERN

Sveriges äldsta och största undersökning av småföretagarnas uppfattningar och förväntningar om konjunkturen.

Hösten 2009

Företagarna och Swedbank i samarbete

företagarna[®]

Swedbank 
och Sparbankerna

Småföretagsbarometern

Småföretagsbarometern är i första hand en konjunkturenkät som redovisar hur Sveriges småföretag uppfattar det ekonomiska läget och deras förväntningar om den närmaste framtiden. Underlaget för småföretagsbarometern utgörs av intervjuer med småföretag med minst en anställd och högst 49 anställda. Det är alltså företagarnas egen uppfattning om konjunkturläget som kommer till uttryck i redovisade index för konjunkturen.

Småföretagsbarometern är Sveriges största konjunkturindikator inriktad speciellt på småföretagskonjunkturen och har genomförts sedan 1985. Denna gång omfattar undersökningen 4150 företagare inom det privata näringslivet med 1-49 anställda. Storleken på urvalet och antalet respondenter gör att svaren med fördel kan delas upp på länsnivå. Vi kan således mäta skillnader i konjunkturuppfattning hos rikets småföretag i samtliga län. De läsare som är intresserade av undersökningsmetodik och powerpoint-bilder kan hämta hem materialet från Swedbanks eller Företagarnas hemsida.

Småföretagsbarometern produceras i samverkan mellan Swedbank och Företagarna. Jörgen Kennemar (Swedbank), Lars Jagrén, Niclas Berg och Lotta Norberg (Företagarna) är författare till denna publicering. Vid genomförandet av intervjuerna har SIFO Research International medverkat.

Det är vår förhoppning att Småföretagsbarometern på ett positivt sätt ska bidra till att öka kunskapen och förståelsen om de små företagens stora betydelse för den svenska ekonomin.

Swedbank och Sparbankerna

Företagarna

Så beräknas konjunkturindikatorn

För att underlätta snabba svar ställs frågorna så att de kan besvaras utan hjälp av bokföring och statistik.

- a) Ja/nej
- b) Större, oförändrad eller mindre

Småföretagsbarometerns konjunkturindikator arbetar med **nettotal** där svaren räknas om till procentandelar. Skillnaden mellan procentandelen positiva svar minus procentandelen negativa svar benämns nettotal. Ett värde mindre än 0 betyder kontraktion, medan ett värde över 0 betyder expansion.

Sedan adderas nettotalen för *sysselsättning, orderingång och omsättning*. Summan av dessa nettotal bildar småföretagens **konjunkturindikator**.

Innehåll

Småföretagsbarometern	1
Kalmar läns näringslivsstruktur	3
Sammanfattning av konjunkturläget i Kalmar län.....	3
Småföretagsbarometern – Kalmar län	4
1. Sysselsättning	4
2. Orderingång.....	5
3. Omsättning.....	6
Konjunkturindikatorn	7
4. Lönsamhet	8
5. Kapacitetsutnyttjande	9
Likviditetsproblem.....	9
Expansionsutsikter	10
Hinder för expansion.....	11
Småföretagskonjunkturen – län för län.....	12
Prognos och utfall genom åren	13

Kalmar läns näringslivsstruktur

99,2 procent av länets företag är små och de sysselsätter tillsammans 65 procent av länets totala antal privata sysselsatta.

Kalmar län	Företag	Arbetsställen	Sysselsatta
Privata företag	15 343	16 239	65 370
<i>varav småföretag (0-49 anst)</i>	<i>15 222</i>	<i>16 084</i>	<i>42 274</i>
Jordbruk	9 153	9 192	10 674
Offentlig verksamhet	100	297	36 637
Total	24 596	25 728	112 681

Källa: SCB, Centrala företags- och arbetsställeregistret 2008.

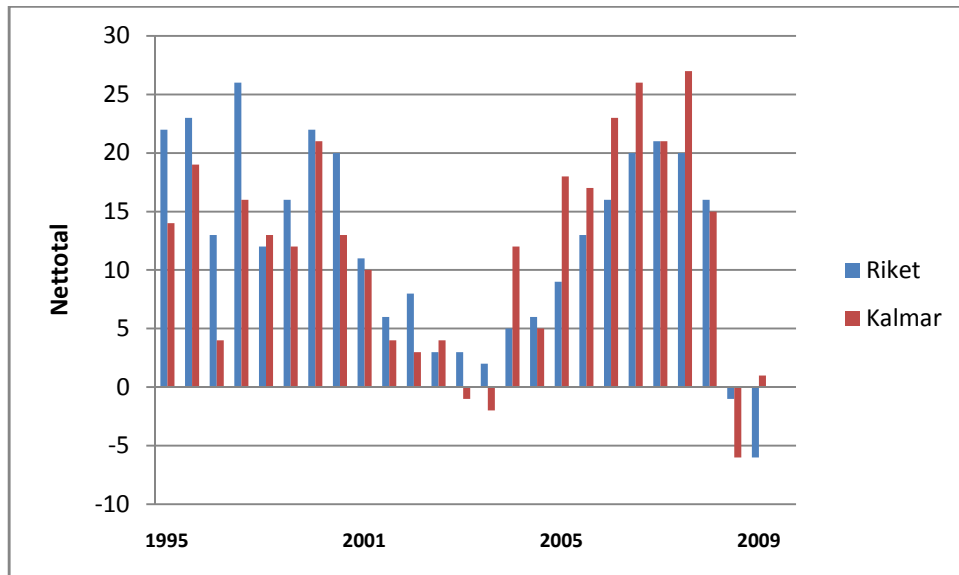
Sammanfattning av konjunkturläget i Kalmar län

- **Småföretagskonjunkturen** i Kalmar län är fortsatt svag. Nedgången i länet är dock något mindre djup än i riket som helhet. Botten tros också vara nådd och om ett år spår småföretagen att konjunkturen definitivt vänt uppåt.
- **Sysselsättningstillväxten** i länet är svagt positiv. Det är alltså fortfarande fler småföretag som ökat personalstyrkan än som dragit ned. Sysselsättningstillväxten väntas övergå till mer normal takt under det kommande året.
- **Orderingången** är numera negativ. Endast 29 procent av småföretagen rapporterar en ökad tillväxt av orderstocken. En kraftig förbättring väntas under kommande år.
- **Omsättningstillväxten** är relativt svag. Men det är ändå 40 procent som rapporterar en ökad omsättning. Även när det gäller omsättningen väntas en kraftig förbättring under det kommande året.
- **Tillväxten av lönsamheten** försvagas ytterligare och är numera negativ i länet.
- **Kapacitetsutnyttjandet** har ökat en del sedan vårmätningen, vilket främst gäller länets tjänsteföretag. 55 procent av länets tjänstesektor uppger att de jobbar för fullt.
- 21 procent av länets småföretag har upplevt **likviditetsproblem** under det senaste halvåret. Den främsta anledningen är sena betalningar från kunder.
- 69 procent av Kalmar läns småföretag uppger att det finns goda **expansionsutsikter** på sikt, en högre andel än den för riket som helhet.
- Det främsta **tillväxthindret** hos småföretagen uppges vara en alltför svag efterfrågan.
- Det **satsas offensivt** hos länets småföretag i rådande lågkonjunktur. 33 procent av företagen uppger sig ha ökat sina satsningar på att slå sig in på nya marknader/marknadssegment.

Småföretagsbarometern – Kalmar län

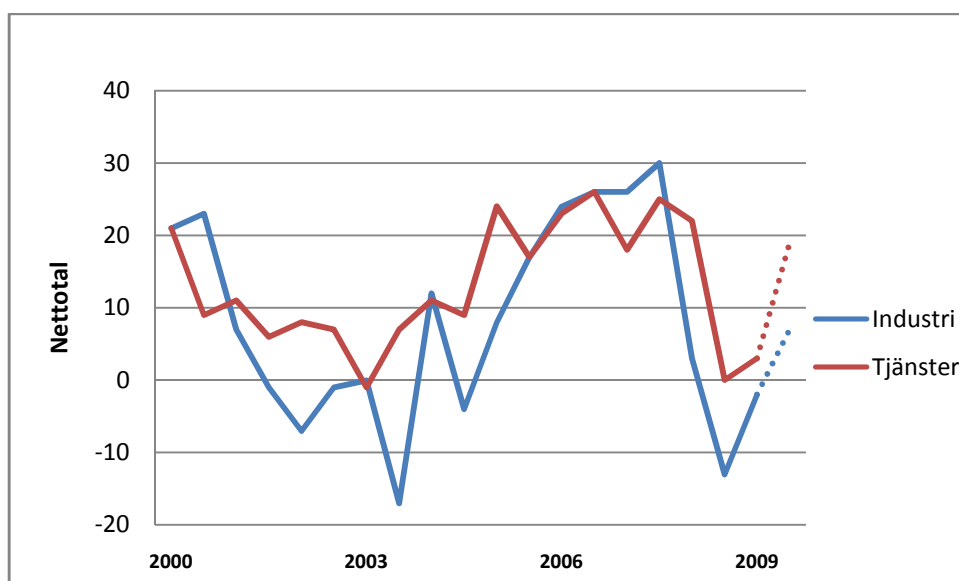
1. Sysselsättning

Kalmar län är ett av få län som fortfarande uppvisar en positiv sysselsättningsstillväxt. 19 procent av småföretagen uppger en krympande arbetsstyrka, medan 20 procent uppger en ökande. Kalmars småföretag upplever en betydligt mildare avmattning i sysselsättningen än i riket som helhet.



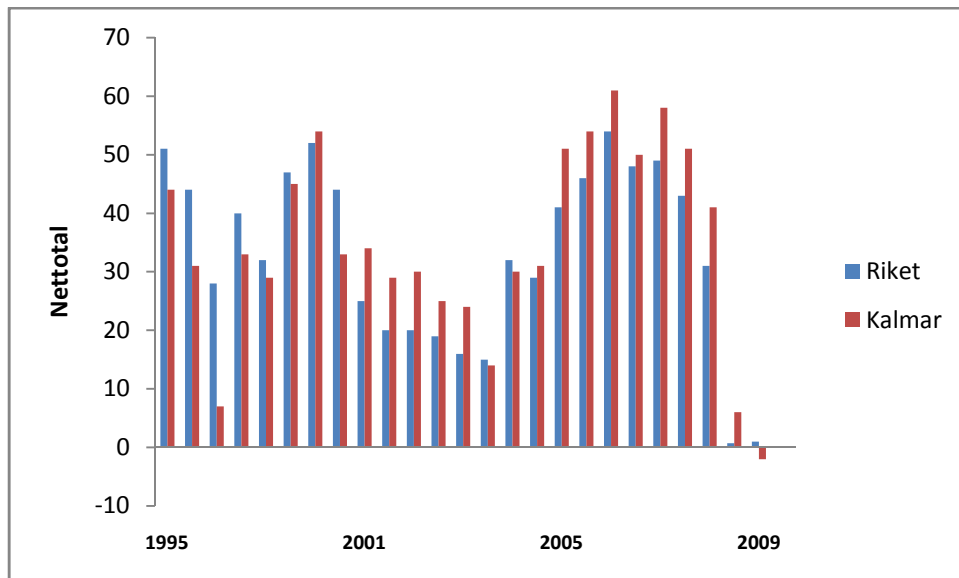
Det föreligger inga stora skillnader mellan tjänste- och industrisektorn. Båda branscherna uppvisar en bättre utveckling av sysselsättningen än riksgenomsnittet.

Botten anses vara nådd när det gäller sysselsättningen och en markant uppgång väntas inom den kommande tolv månadersperioden, främst hos tjänstenäringen (prognosen visas av den prickade linjen i diagrammet nedan).



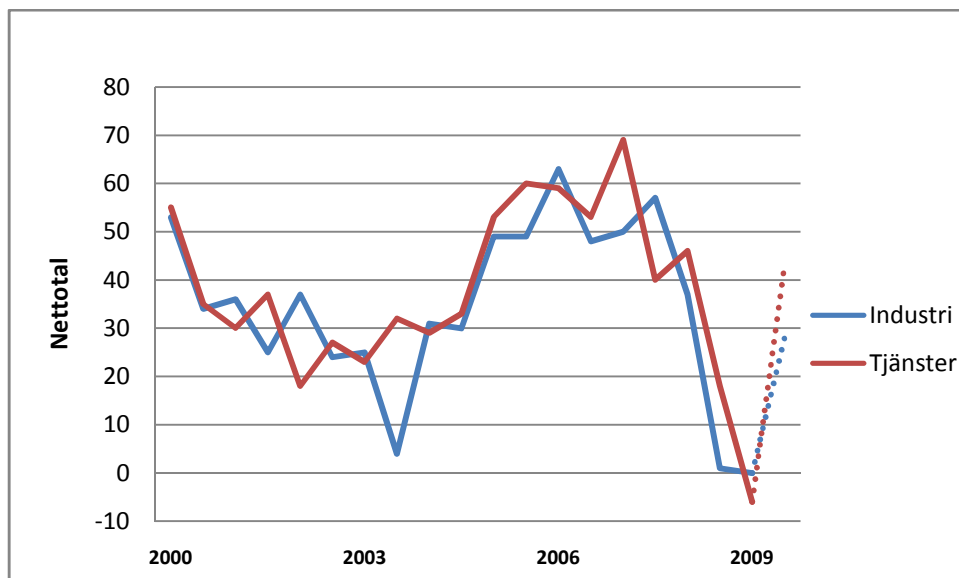
2. Ordergång

För andra mätningen i följd är ordergången för länets småföretag är mycket svag. 29 procent uppger en ökande ordergång, medan 31 procent uppger en vikande. Utvecklingen är liknande den i riket.



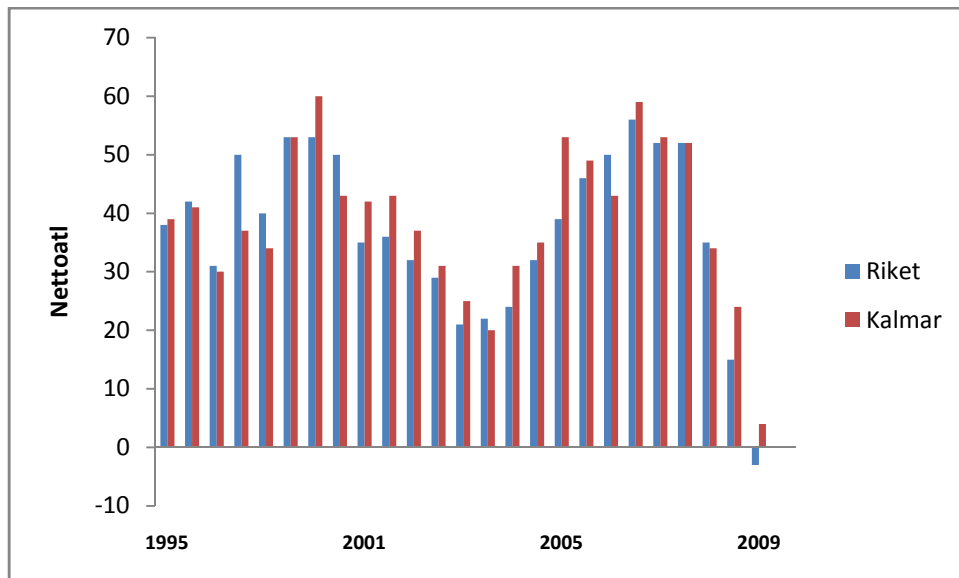
Det föreligger inga stora skillnader mellan tjänste- och industrinäringen när det gäller ordertillväxten.

Under den kommande tolv månadersperioden tror såväl tjänste- som industrinäring på en betydligt förbättrad orderstock. Inom tjänstesektorn spår 47 procent av företagen på en ökad ordergång, vilket dock är något lägre än i riket som helhet.



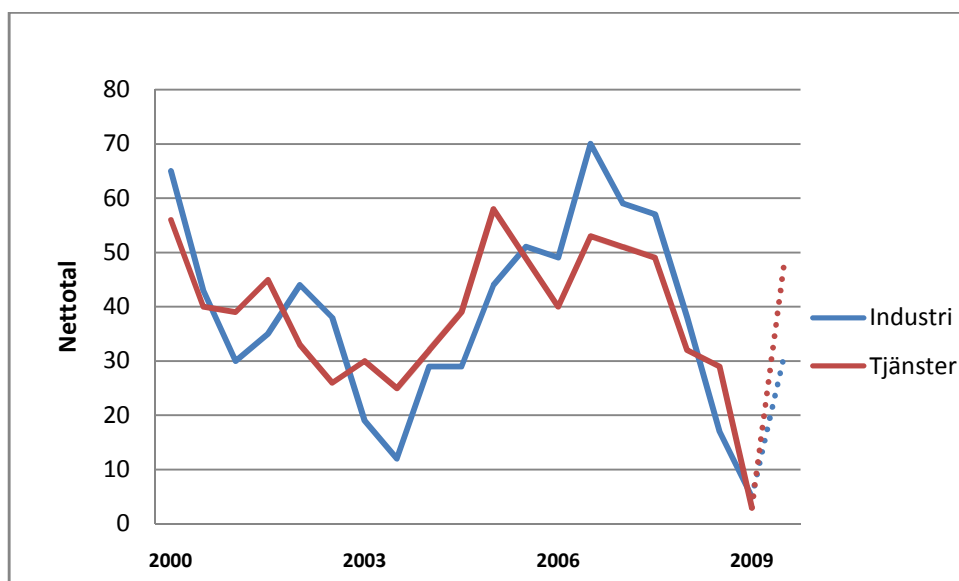
3. Omsättning

Omsättningstillväxten i länet uppmäts till den lägsta nivån någonsin. 40 procent rapporterar en stigande omsättning under det senaste året, medan 36 procent uppger en vikande. Trots nedgången är tillväxten starkare i Kalmar än i riket som helhet.



Såväl industri- som tjänstesektorn upplever en likartad avmattning i omsättningstillväxten. Från konjunkturtoppen är det dock industrin som drabbats hårdast. Sammantaget har nettotalet fallit från +24 i våras till +4.

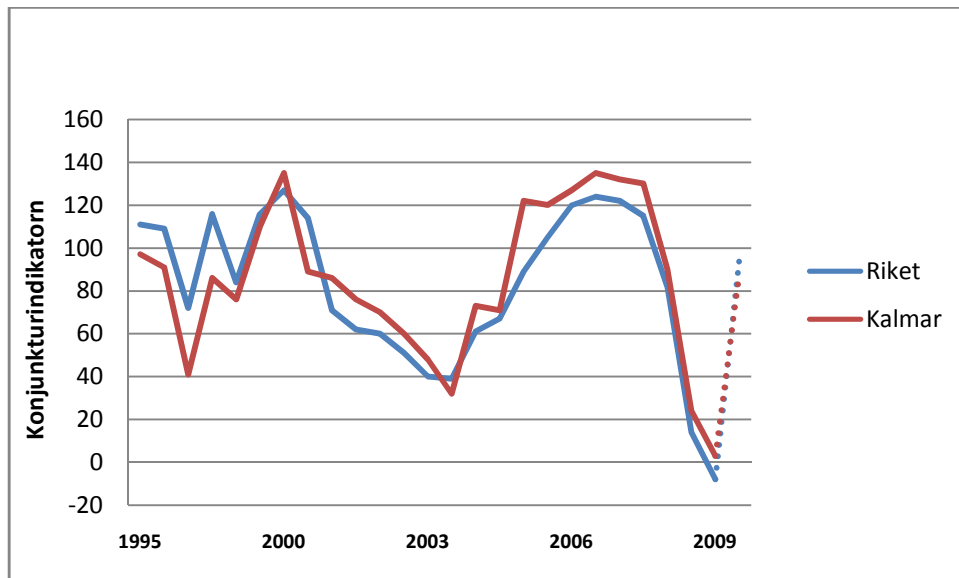
Inför det kommande året spår båda sektorerna en förbättrad omsättningstillväxt. Den största delen av tillväxten spås dock komma från tjänstesektorn. 57 procent av tjänsteföretagen spår en högre omsättning under det kommande året.



Konjunkturindikatorn

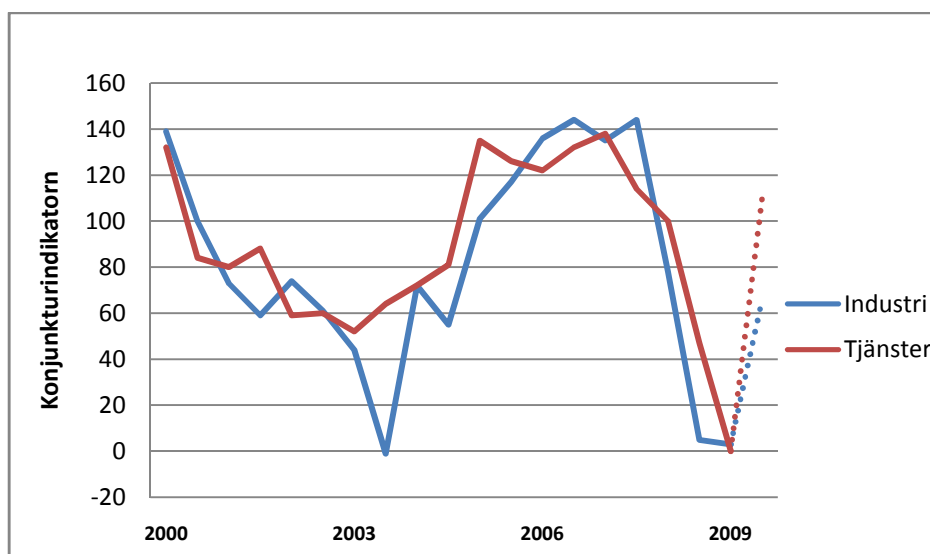
Sammantaget kan det konstateras att konjunkturen för småföretagen dramatiskt försämrats under den senaste tiden. Från att år 2007 ha nått ett värde på cirka 120 ligger nu Kalmars indikator nära nollstrecket. Nedgången i Kalmar är dock något mindre djup än i riket som helhet.

Botten är dock med stor sannolikhet nådd och en relativt kraftig återhämtning spås under det kommande året och konjunkturindikatorn spås stiga från +3 till +88, vilket är cirka tio punkter lägre än rikets genomsnittliga förväntningar.



Nedgången har varit bred och drabbat tjänste- och industrisektorn i samma omfattning.

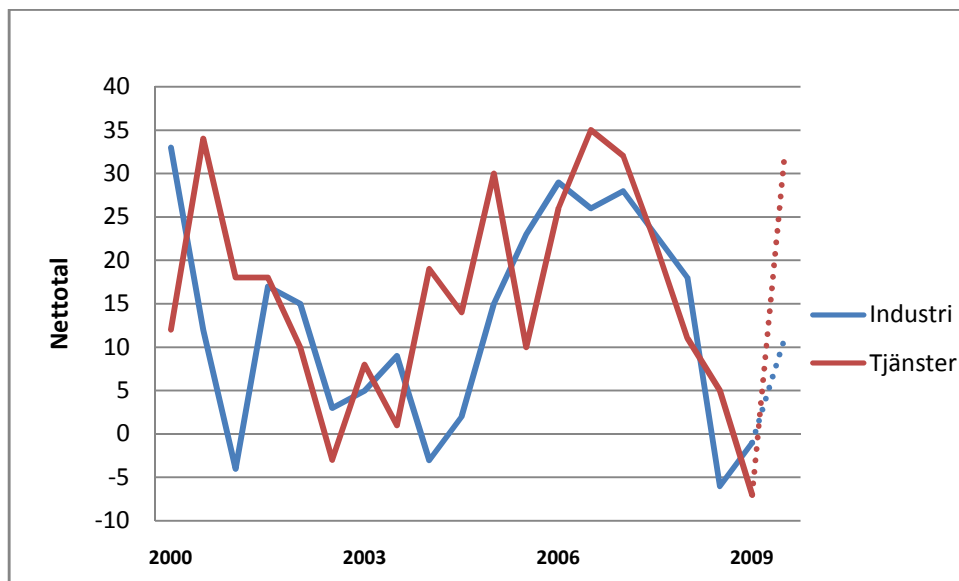
Båda sektorerna spår att konjunkturen har bottnat och att en snabb återhämtning väntas under det kommande året. Det är framförallt tjänstenäringen som har de högst uppskrivade förväntningarna. Faktorer som en relativ svag lönsamhet hos framförallt tjänstesektorn kan dock göra återhämtningen mer utdragen än vad som förväntas.



4. Lönsamhet

Lönsamheten i företagen dikterar till stor del möjligheten till expansion via investeringar och/eller nyanställningar. Detta gör det intressant att även följa denna variabel. Efter en stadig uppgång år till år sedan lågkonjunkturen 2002-2004 har lönsamhetstillväxten på senare tid rasat, och befinner sig numera på negativt territorium. Såväl industri- som tjänstesektorn upplever drastiskt försämrade lönsamhetsnivåer. Nettotalet för länet landar på -5.

Lönsamheten förväntas öka kraftigt under den kommande tolv månadersperioden. Uppgången väntas bli bred, men industrinäringen är något mer försiktig i sina prognoser än tjänsteföretagen. Sammantaget spås nettotalet för lönsamheten stiga från -5 till +24.

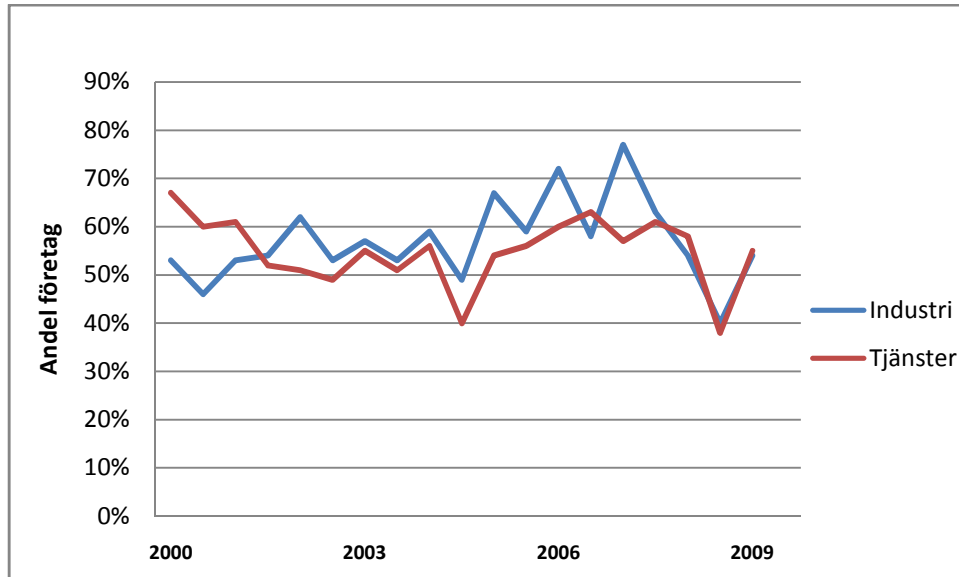


Företagens prisförväntningar

Den svaga konjunkturen till trots tror 36 procent av länets småföretag att de kommer höja sina försäljningspriser under det kommande året. Storleken på höjningarna borde dock vara kraftigt begränsade med tanke på det svaga ekonomiska läget.

5. Kapacitetsutnyttjande

Företagen arbetar med ett något högre resursutnyttjande än i våras. 55 procent av småföretagen i länet uppger att man arbetar med full kapacitet, i våras låg samma andel på rekordlåga 40 procent. Det är dock långt upp till noteringen vid konjunkturtoppen, främst för tillverkningsindustrin.



21 procent av småföretagen har haft likviditetsproblem

Den svaga konjunkturen har inneburit påtagliga finansiella påfrestningar för näringslivet i allmänhet. De mindre företagen är dock mer påtagligt utsatta, de har bland annat mindre möjligheter att kräva snabbare betalningstider och deras lånemöjligheter är ofta begränsade utan personlig borgen.

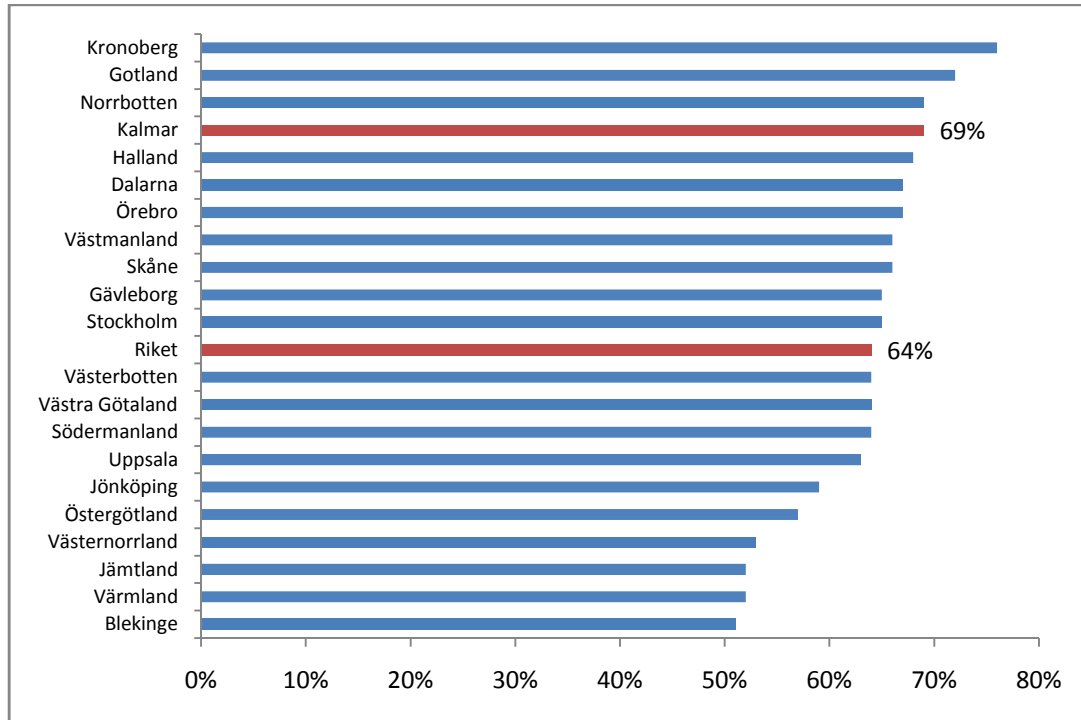
Under den senaste sexmånadersperioden uppger 21 procent av småföretagen i Kalmar län att de upplevt likviditetsproblem, vilket är en oförändrad andel från vårens barometer. Likviditetsproblemen kan antas fortsätta för småföretagen så länge ekonomin är nedtryckt.

Småföretagens likviditetsproblem beror framförallt på att kunder betalar fakturorna allt senare, vilket 52 procent av småföretagen uppger. Den näst vanligaste anledningen är ett stort efterfrågefall av företagets varor eller tjänster, det kan till exempel röra sig om en stor order som inte vidareförlängs.

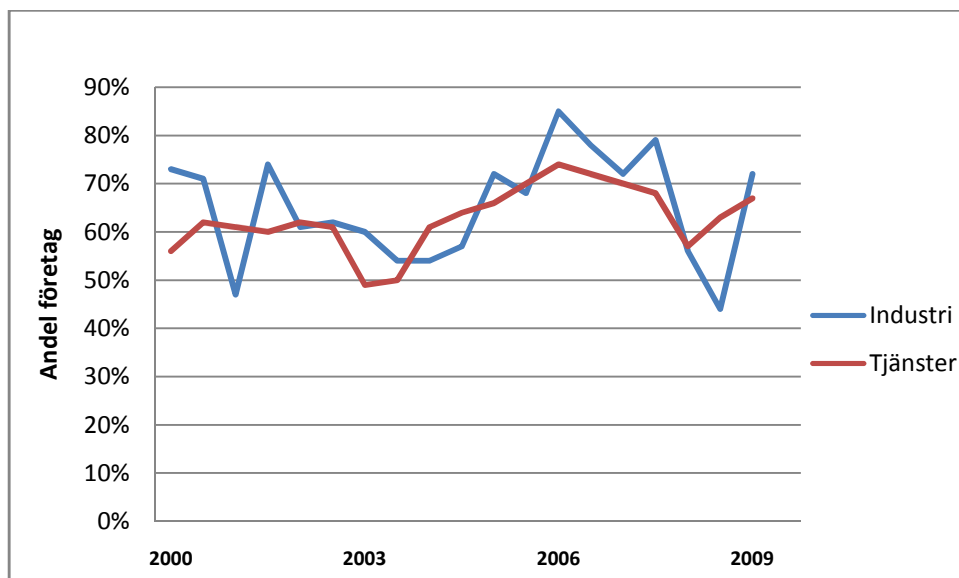
Allt fler småföretag får betalt allt senare. I Kalmar län är sena betalningar den vanligaste orsaken till att likviditetsproblem uppstår. Detta gäller framförallt inom industrisektorn.

69 procent ser goda expansionsutsikter

Trots nedgången uppfattar 69 procent av länets företag att det finns goda utsikter att expandera på sikt, vilket är klart högre än i resten av riket.

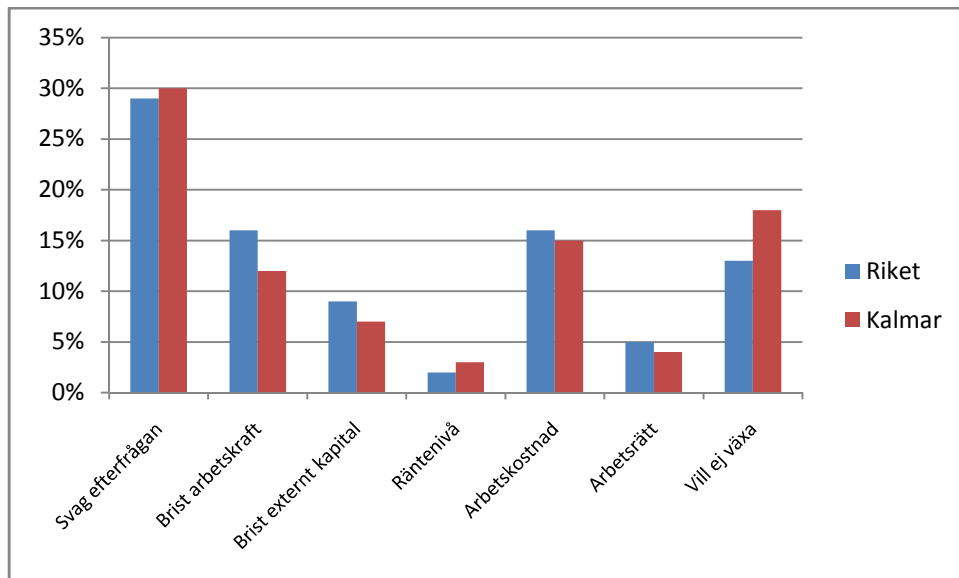


Expansionsutsikterna har stadigt försämrats efter konjunkturtoppen år 2006 då andelen expansionsoptimistiska låg på cirka 80 procent. Det är dock långt ned till noteringen som gjordes i den förra konjuktur nedgången 2003, främst för länets industrinäring där 71 procent ser expansionsutsikterna som goda.



Hinder för expansion

Det absolut största tillväxthindret som småföretagen upplever är en alltför svag efterfrågan. Hela 30 procent av företagen uppger detta som främsta hinder. Sedan följer en allmän ovilja att växa, vilket 18 procent uppger.



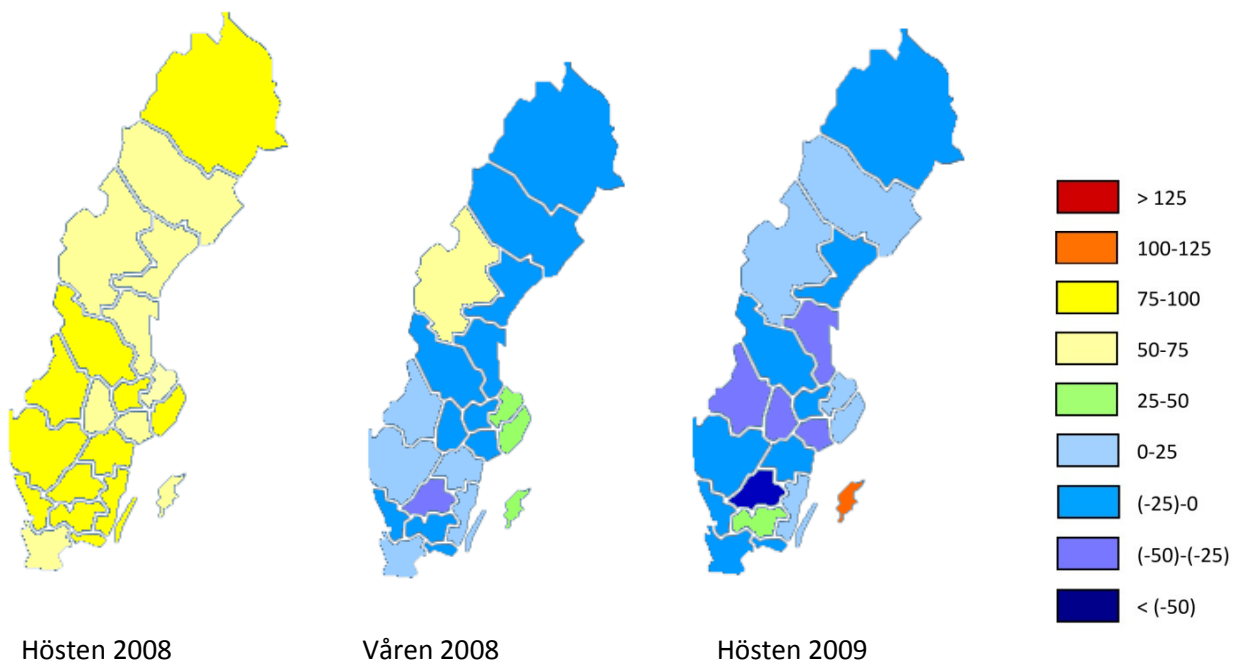
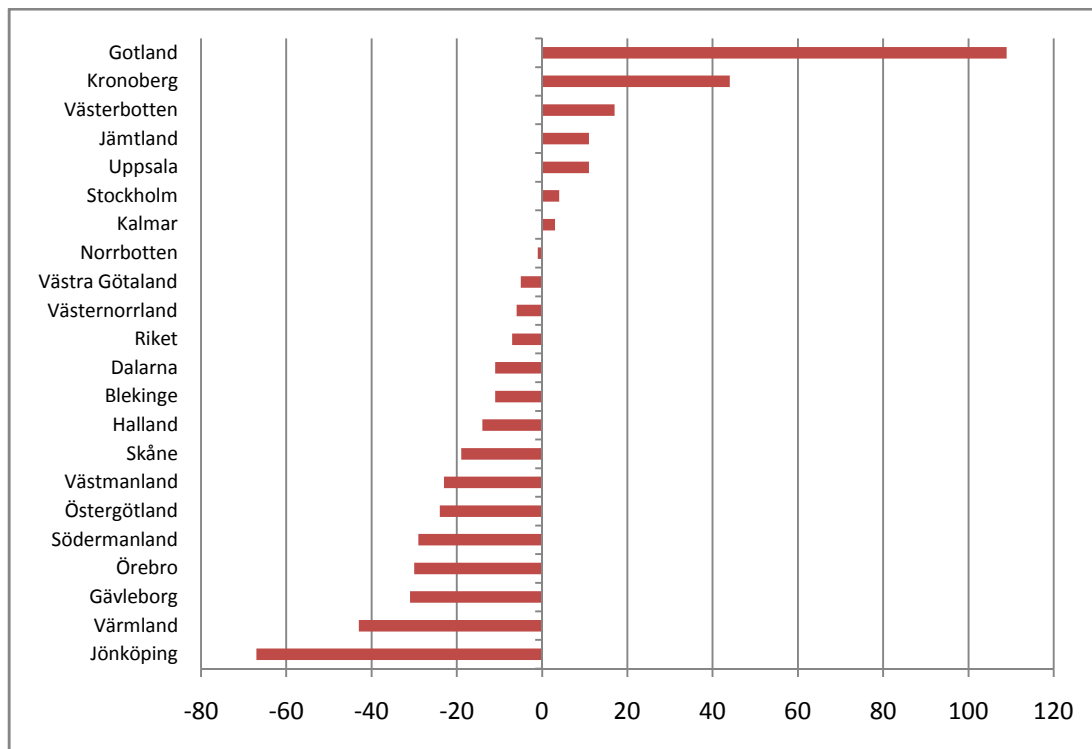
Offensiva småföretag i krisens tecken

Den finansiella krisen förknippas ofta med nedskärningar och uppsägningar. Men höstens Småföretagsbarometer från Företagarna och Swedbank visar att många företag nu satsar offensivt för att stärka sina positioner inför en kommande uppgång. 33 procent av Kalmar läns småföretag har använt nuvarande konjunkturedgång till att öka sina satsningar på att erövra nya marknader. Hela 42 procent har satsat offensivt med att ta fram nya varor/tjänster.

Småföretagskonjunkturen - län för län

Gotland upplever den starkaste småföretagskonjunkturen i landet, medan Jönköping har den svagaste. Konjunkturindikatorn för Gotland når upp till 109, vilket i sammanhanget är en mycket stark notering. I Jönköping ligger samma notering på -67. I riket som helhet är småföretagarkonjunkturen väldigt svag och indikatorn ligger på en blygsam notering på -7, vilket är den svagaste konjunkturen sedan 1992.

Diagram. Konjunkturindikatorns värde län för län.

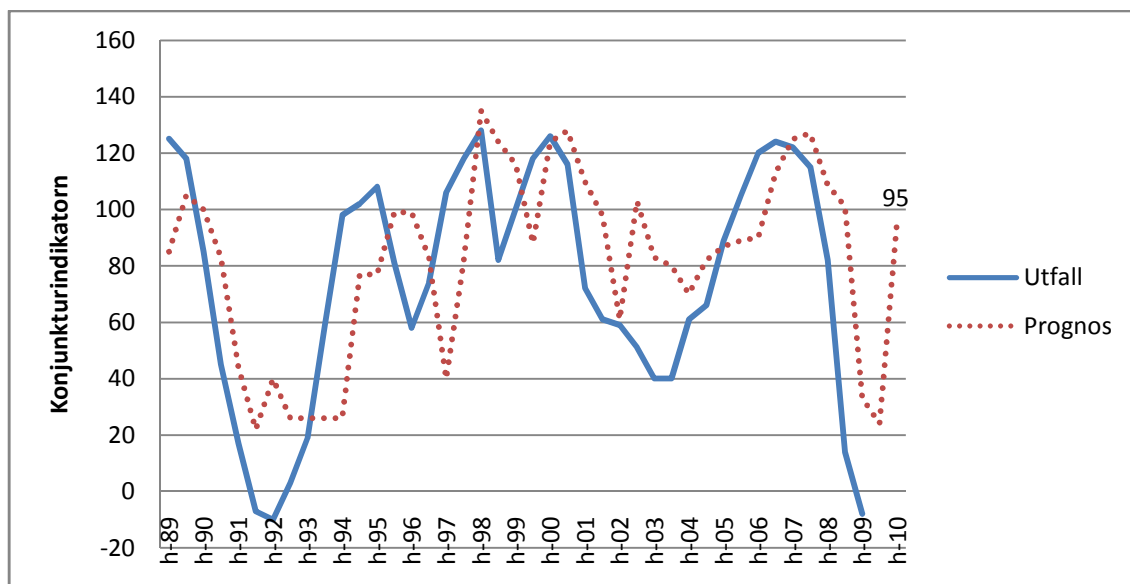


Prognos och utfall genom åren

Småföretagsbarometern är i första hand en undersökning som tar temperaturen på småföretagens konjunkturläge. Men vi ställer även frågor om hur småföretagen tror att konjunkturen ser ut ett år in i framtiden. Till skillnad från andra prognosmakare kan småföretagen inte revidera prognoserna allteftersom ny information dyker upp. Trots denna nackdel är småföretagarna relativt skickliga på att förutsäga konjunkturen på ett års sikt (se diagrammet nedan).

Hösten 2010 tror småföretagen definitivt att lågkonjunkturen har passerat och att en ny högkonjunktur redan påbörjats. På riksnivå spår småföretagen att konjunkturindikatorn uppmäts till 95 på ett års sikt, vilket historiskt sett varit en nivå som indikerar en relativt stark konjunktur.

Diagram. Småföretagens konjunkturförväntningar kontra utfall. Riket 1989-2010



SMÅFÖRETAGSBAROMETERN

Småföretagsbarometern mäter hur småföretagarna uppfattar det ekonomiska läget idag och inom den närmaste framtiden. Barometern omfattar företag med 1–49 anställda och baseras på telefonintervjuer som genomfördes av SIFO Research International under oktober 2009. Samtliga barometrar och bilagor kan hämtas hem från respektive organisations hemsida på Internet.

SWEDBANK OCH SPARBANKERNA

Postadress: 105 34 Stockholm

Telefon: 08-585 900 00

Telefax: 08-585 910 26

Internet: www.swedbank.se

FÖRETAGARNA

Postadress: 106 67 Stockholm

Telefon: 08-406 17 00

Telefax: 08-24 55 26

Internet: www.foretagarna.se