

**BLEKINGE LÄN**

# SMÅFÖRETAGSBAROMETERN

Sveriges äldsta och största undersökning av småföretagarnas uppfattningar  
och förväntningar om konjunkturen.

Hösten 2009

Företagarna och Swedbank i samarbete

**företagarna**<sup>®</sup>

**Swedbank**   
och Sparbankerna

## Småföretagsbarometern

Småföretagsbarometern är i första hand en konjunkturenkät som redovisar hur Sveriges småföretag uppfattar det ekonomiska läget och deras förväntningar om den närmaste framtiden. Underlaget för småföretagsbarometern utgörs av intervjuer med småföretag med minst en anställd och högst 49 anställda. Det är alltså företagarnas egen uppfattning om konjunkturläget som kommer till uttryck i redovisade index för konjunkturen.

Småföretagsbarometern är Sveriges största konjunkturindikator inriktad speciellt på småföretagskonjunkturen och har genomförts sedan 1985. Denna gång omfattar undersökningen 4150 företagare inom det privata näringslivet med 1-49 anställda. Storleken på urvalet och antalet respondenter gör att svaren med fördel kan delas upp på länsnivå. Vi kan således mäta skillnader i konjunkturuppfattning hos rikets småföretag i samtliga län. De läsare som är intresserade av undersökningsmetodik och powerpoint-bilder kan hämta hem materialet från Swedbanks eller Företagarnas hemsida.

Småföretagsbarometern produceras i samverkan mellan Swedbank och Företagarna. Jörgen Kennemar (Swedbank), Lars Jagrén, Niclas Berg och Lotta Norberg (Företagarna) är författare till denna publicering. Vid genomförandet av intervjuerna har SIFO Research International medverkat.

Det är vår förhoppning att Småföretagsbarometern på ett positivt sätt ska bidra till att öka kunskapen om och förståelsen för de små företagens stora betydelse för den svenska ekonomin.

Swedbank och Sparbankerna

Företagarna

### Så beräknas konjunkturindikatorn

För att underlätta snabba svar ställs frågorna så att de kan besvaras utan hjälp av bokföring och statistik.

- a) Ja/nej
- b) Större, oförändrad eller mindre

Småföretagsbarometerens konjunkturindikator arbetar med **netttotal** där svaren räknas om till procentandelar. Skillnaden mellan procentandelen positiva svar minus procentandelen negativa svar benämns netttotal. Ett värde mindre än 0 betyder kontraktion, medan ett värde över 0 betyder expansion.

Sedan adderas nettotalen för *sysselsättning, orderingång och omsättning*. Summan av dessa nettotal bildar småföretagens **konjunkturindikator**.

## Innehåll

Småföretagsbarometern .....	1
Blekinges näringslivsstruktur.....	3
Sammanfattning av konjunkturläget i Blekinge län .....	3
Småföretagsbarometern – Blekinge län.....	4
1. Sysselsättning .....	4
2. Orderingång.....	5
3. Omsättning.....	6
Konjunkturindikatorn .....	7
4. Lönsamhet .....	8
5. Kapacitetsutnyttjande .....	9
Likviditetsproblem.....	9
Expansionsutsikter .....	10
Hinder för expansion.....	11
Småföretagskonjunkturen – län för län.....	12
Prognos och utfall genom åren .....	13

## Blekinges näringslivsstruktur

99,3 procent av länets företag är små och de sysselsätter tillsammans 57 procent av länets totala antal privata sysselsatta.

Blekinge län	Företag	Arbetsställen	Sysselsatta
Privata företag	8 812	9 354	41 631
<i>varav småföretag (0-49 anst)</i>	<i>8 747</i>	<i>9 255</i>	<i>23 607</i>
Jordbruk	4 060	4 069	4 624
Offentlig verksamhet	60	165	28 056
<b>Total</b>	<b>12 932</b>	<b>13 588</b>	<b>74 311</b>

\*0-49 anställda

Källa: SCB, Centrala företags- och arbetsställeregistret 2008.

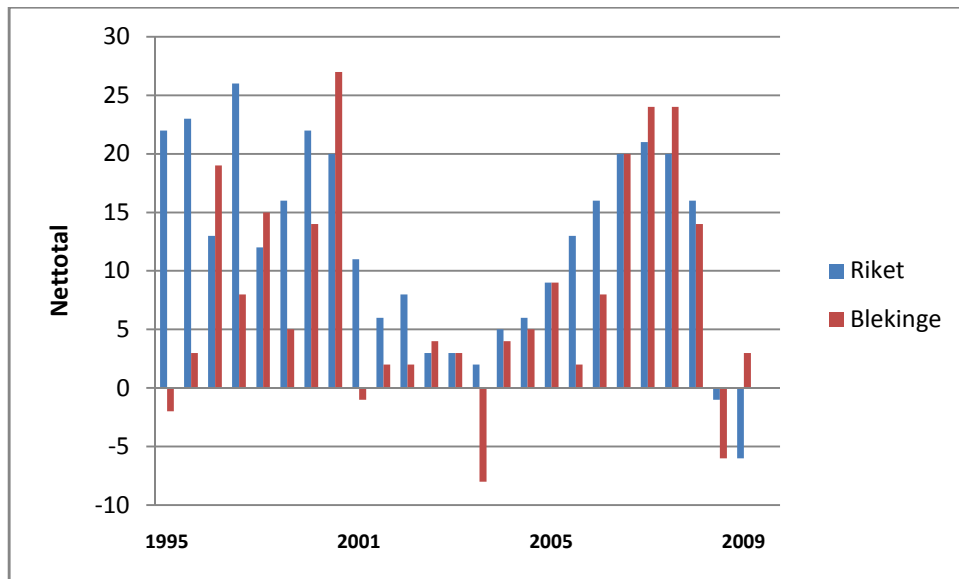
## Sammanfattning av konjunkturläget i Blekinge län

- **Småföretagskonjunkturen** i Blekinge är fortsatt svag. Nedgången i länet är något djupare än i riket som helhet. Botten tros dock vara nådd och om ett år spår småföretagen att konjunkturen definitivt vänt uppåt.
- **Sysselsättningstillväxten** är numera positiv. Det är alltså fler småföretag som ökat personalstyrkan än som dragit ned. Det rör sig fortfarande dock om en relativt svag tillväxttakt.
- **Orderingången** försämras ytterligare och 31 procent av småföretagen rapporterar en minskad orderstock. En förbättring väntas under kommande år.
- **Omsättningstillväxten** är fortsatt negativ. Det är fler företag som rapporterar en minskad omsättning än en ökad. En relativt kraftig förbättring väntas dock under det kommande året.
- **Tillväxten av lönsamheten** försvagas ytterligare och tillväxttakten är kraftigt negativ för andra mätningen i följd.
- **Kapacitetsutnyttjandet** är numera relativt högt, vilket är goda nyheter för den kommande sysselsättningstillväxten.
- 24 procent av länets småföretag har upplevt **likviditetsproblem** under det senaste halvåret. Den främsta anledningen är ett stort efterfrågefall.
- 51 procent av Blekinges småföretag uppger att det finns goda **expansionsutsikter** på sikt, en klart lägre andel än i riket som helhet.
- Det främsta **tillväxthindret** hos småföretagen uppges vara en svag efterfrågan på företagets produkter/tjänster.
- Det **satsas offensivt** hos länets småföretag i rådande lågkonjunktur. 28 procent av företagen uppger sig ha ökat sina satsningar på att slå sig in på nya marknader/marknadssegment.

# Småföretagsbarometern - Blekinge län

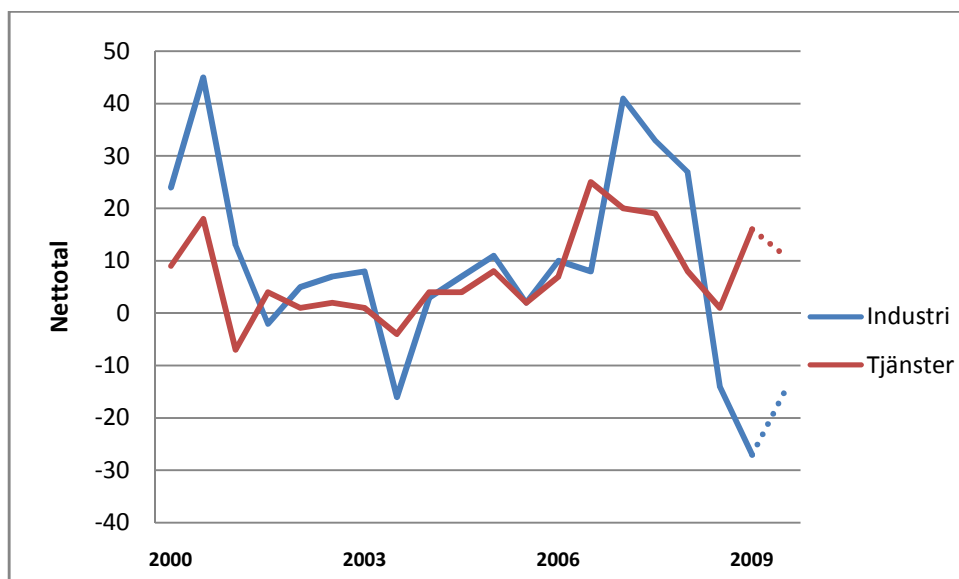
## 1. Sysselsättning

Blekinge är ett av få län i höstens undersökning där sysselsättningstillväxten är positiv. 19 procent av småföretagen uppger att arbetsstyrkan blivit större under det senaste året, medan 16 procent uppger att den blivit större.



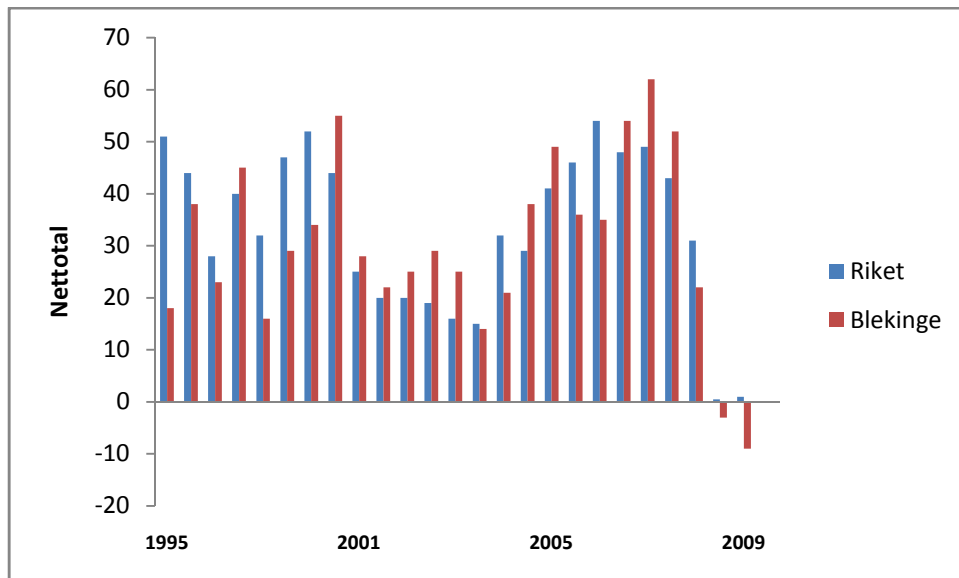
Den positiva tillväxttakten kan helt tillskrivas länets tjänstesektor. Nettotalet för industrin hamnar på -27. Motsvarande notering för tjänstesektorn landar på +16.

Den svag men ändå positiva tillväxt väntas bestå under de kommande tolv månaderna. Sammantaget förväntas sysselsättningen backa marginellt från +5 till +3.



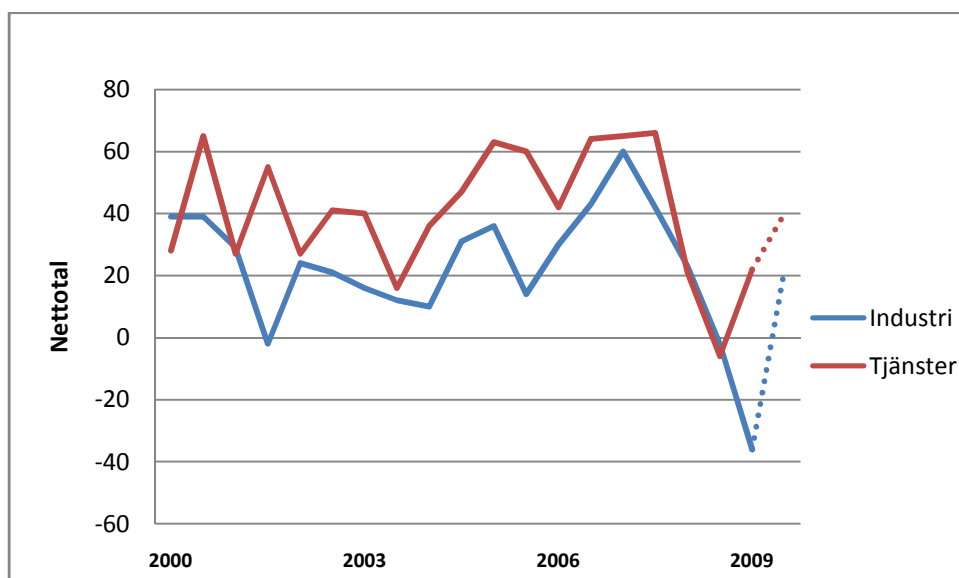
## 2. Ordergång

För andra mätningen i följd är ordergången för länets småföretag är mycket svag. 23 procent uppger en ökande ordergång, medan 31 procent uppger en vikande. Utvecklingen är svagare än den i riket.



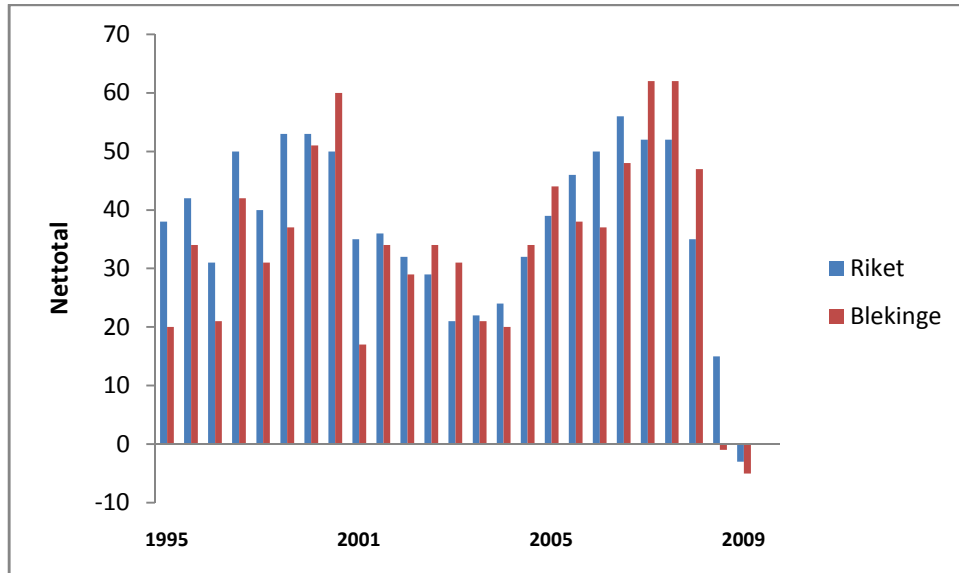
Ordergången är numera kraftigt negativ för länets industrisektor. Endast sex procent av industriföretagen i regionen uppger en ökad orderstock. Nettotalet stannar på -36 för industrin, den svagaste noteringen i hela Sverige. Däremot ser det något ljusare ut för tjänstenäringen, vars netttotal går upp något jämfört med för ett halvår sedan.

Under den kommande tolv månadersperioden tror såväl tjänste- som industrinäring på en betydligt förbättrad orderstock. Inom industrin spår 28 procent av företagen på en ökad ordergång, vilket dock är fortsatt lägre än i riket som helhet.



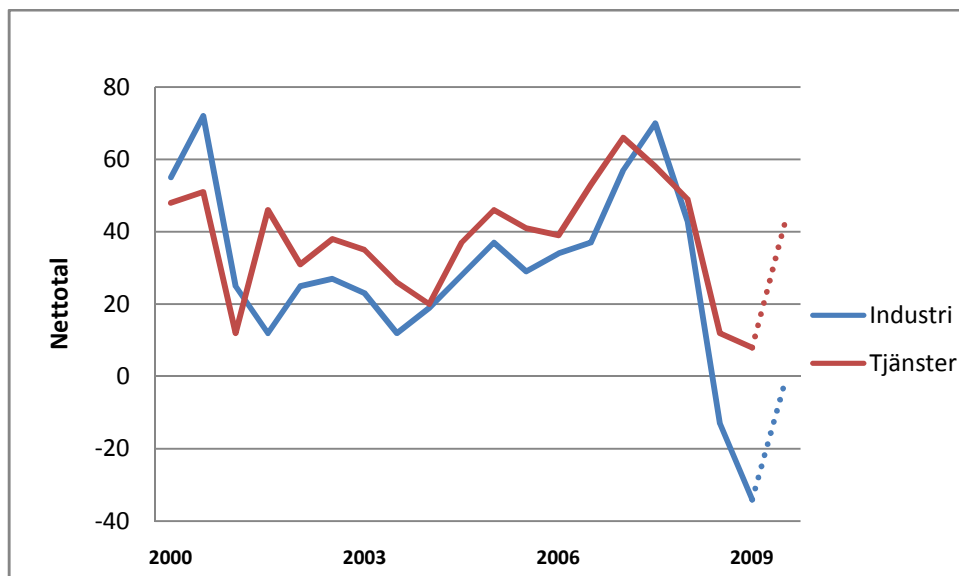
### 3. Omsättning

Omsättningstillväxten i länet är negativ för andra mätningen i följd. 33 procent rapporterar en stigande omsättning under det senaste året, medan 38 procent uppger en vikande.



Det är främst industrisektorn som upplever en kraftig avmattning i omsättningstillväxten. Hela 47 procent av länets industriföretag rapporterar en svagare omsättning än ett år tidigare.

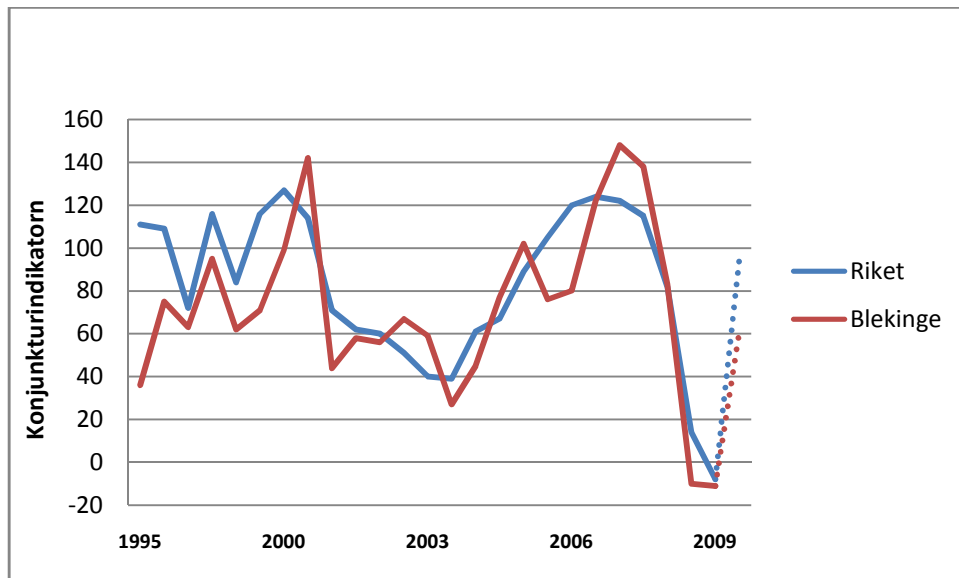
Inför det kommande året spår både industri- och tjänstesektorn en förbättrad omsättningstillväxt. Men det är framförallt tjänstesektorn som har de mest uppskrivade förväntningarna. Industrin spår en fortsatt historiskt låg tillväxttakt.



## Konjunkturindikatorn

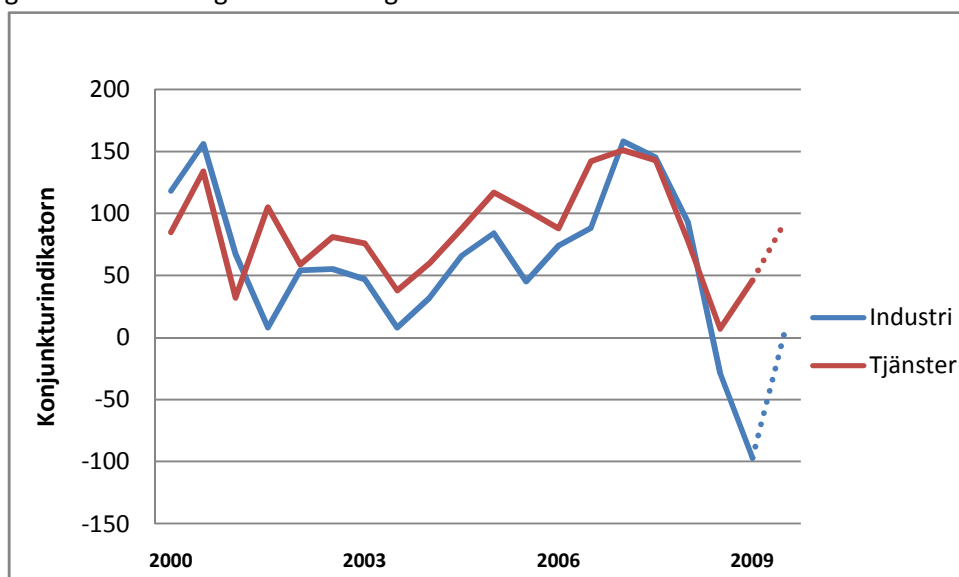
Sammantaget kan det konstateras att konjunkturen för småföretagen dramatiskt försämrats under den senaste tiden. Från att år 2007 ha nått ett värde på cirka 140 har nu länets konjunkturindikator blivit negativ för första gången sedan 1990-talskrisen. Nedgången i Blekinge liknar den som i riket som helhet.

Botten är dock med stor sannolikhet nådd och en relativt kraftig återhämtning spås under det kommande året och konjunkturindikatorn tros landa på +61, vilket dock är klart försiktigare än i riket.



Det är främst länets tillverkningsindustri som märker av de sämre tiderna. Industriindikatorn är numera kraftigt negativ efter ett fall på mer än 250 punkter jämfört med konjunkturtoppen. Länets tjänstenäring klarar sig bättre, främst tack vare sin relativt starka orderingång. Trots detta befinner sig tjänstekonjunkturen på historiskt låg nivå.

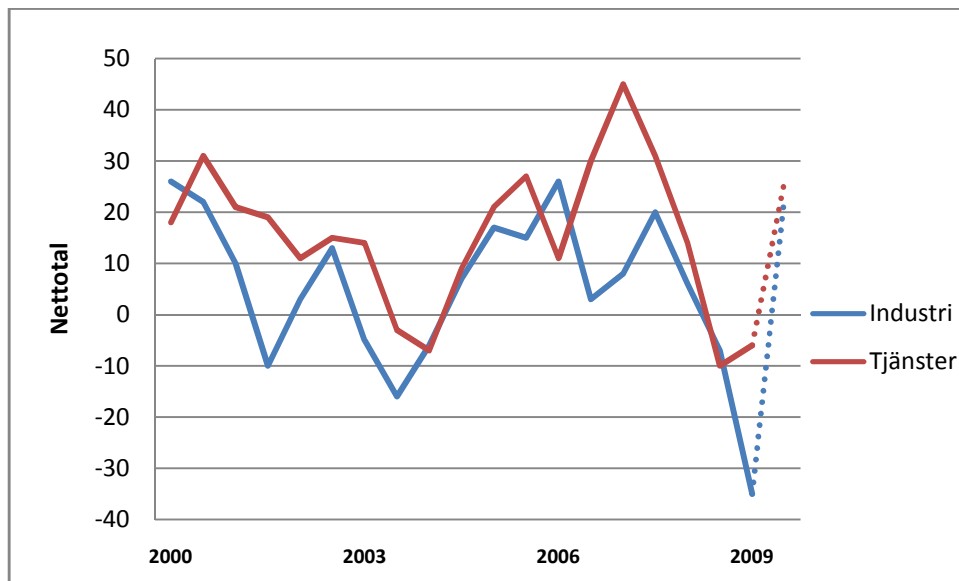
Båda sektorerna spår att konjunkturen har bottnat och att en snabb återhämtning väntas under det kommande året. Faktorer som en relativt svag lönsamhet och ett svagt resursutnyttjande kan dock göra återhämtningen mer utdragen än vad som förväntas.



## 4. Lönsamhet

Lönsamheten i företagen dikterar till stor del möjligheten till expansion via investeringar och/eller nyanställningar. Detta gör det intressant att även följa denna variabel. Efter en stadig uppgång från år till år sedan lågkonjunkturen 2002-2003 har lönsamhetstillväxten på senare tid rasat, och befinner sig numera på negativt territorium. Industrins lönsamhet har drabbats hårdast av den ekonomiska nedgången.

Lönsamheten förväntas dock öka kraftigt under den kommande tolv månadersperioden. Uppgången förväntas bli bred och omfatta både tjänste- och industrinäringarna i samma utsträckning.

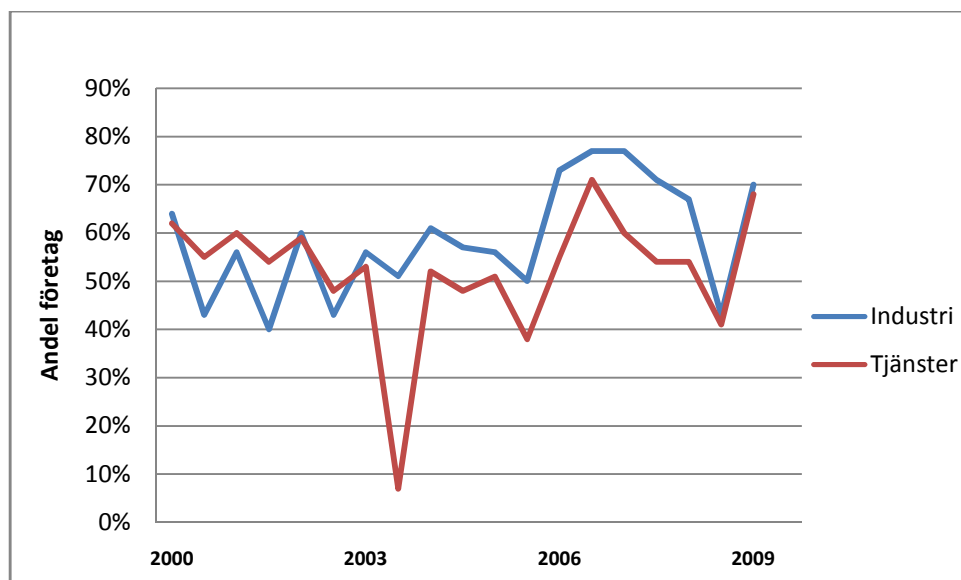


### Företagens prisförväntningar

Den svaga konjunkturen till trots tror 30 procent av länets småföretag att de kommer höja sina försäljningspriser under det kommande året. Storleken på höjningarna borde dock vara kraftigt begränsade med tanke på det svaga ekonomiska läget.

## 5. Kapacitetsutnyttjande

Resursutnyttjandet har ökat avsevärt i länets småföretag. Sju av tio småföretag uppger att de arbetar med full kapacitet. I våras låg motsvarande andel på 40 procent. Det relativt höga kapacitetsutnyttjandet är en indikation på att de uppsägningar som gjorts kan ha varit för stora och att återanställningar kan komma bli nödvändiga inom en snar framtid.



### Var femte småföretag har likviditetsproblem

Den svaga konjunkturen har inneburit påtagliga finansiella påfrestningar för näringslivet i allmänhet. De mindre företagen är dock mer påtagligt utsatta, de har bland annat mindre möjligheter att kräva snabbare betalningstider och deras lånemöjligheter är ofta begränsade utan personlig borgen.

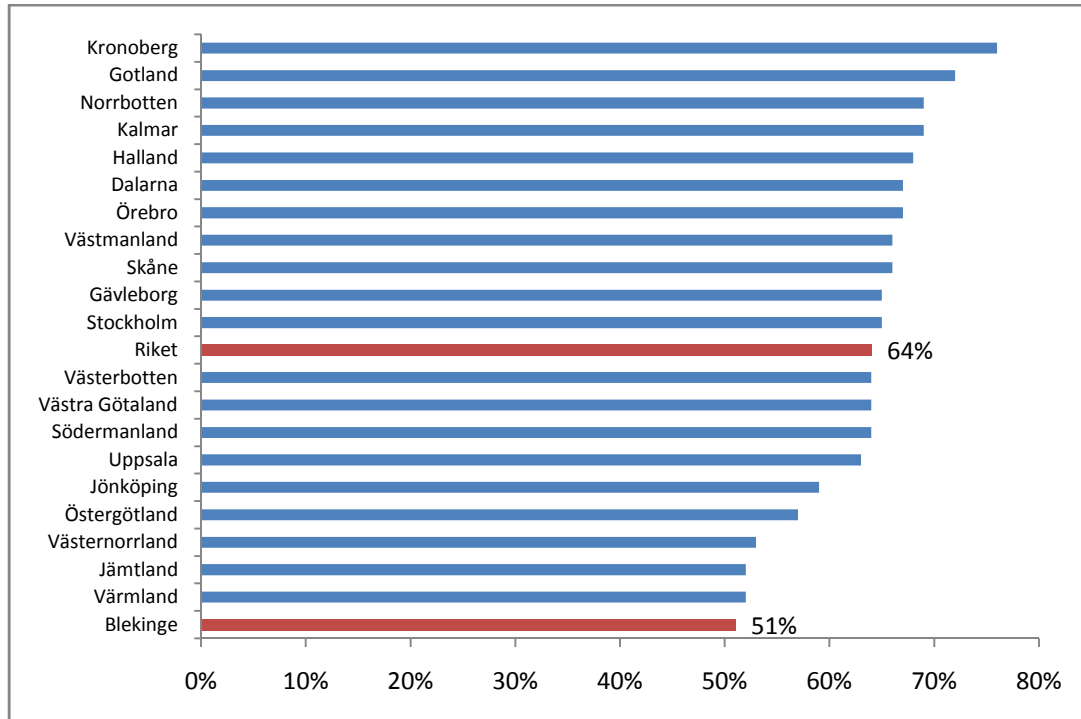
Under den senaste sexmånadersperioden uppger var fjärde småföretag i Blekinge att de upplevt likviditetsproblem, vilket är en oförändrad andel från vårens barometer. Likviditetsproblemen kan antas fortsätta för småföretagen så länge ekonomin är nedtryckt.

Småföretagens likviditetsproblem beror framförallt på ett stort efterfrågefall av företagets varor eller tjänster, det kan till exempel röra sig om en stor order som inte vidareförlängs. Den näst vanligaste anledningen är sena betalningar från kunder.

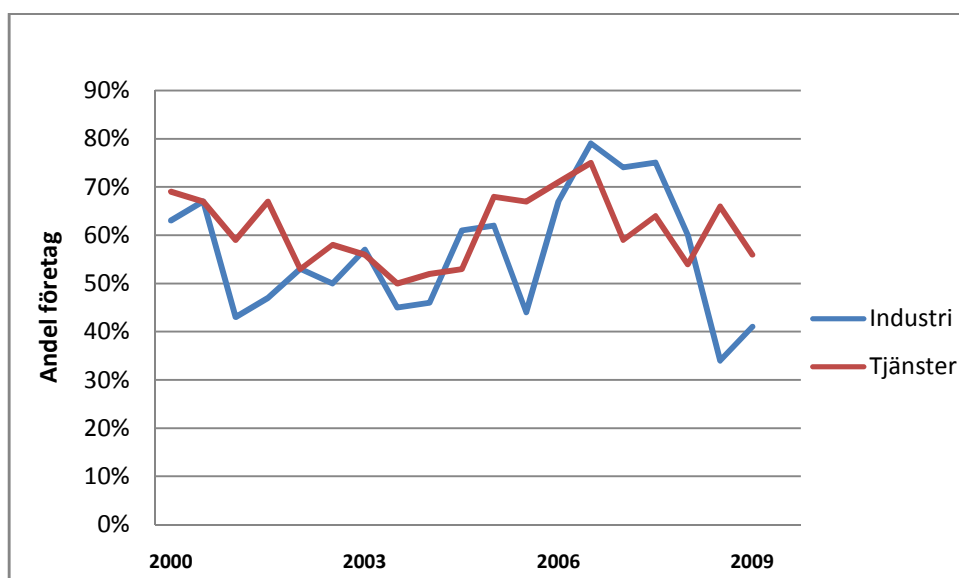
*Allt fler småföretag får betalt allt senare. I Blekinge är sena betalningar den näst vanligaste orsaken till att likviditetsproblem uppstår. Detta gäller framförallt inom industrisektorn.*

## Drygt hälften ser goda expansionsutsikter

Trots konjunkturedgången uppfattar 51 procent av länets företag att det finns goda utsikter att expandera på sikt. Detta är dock en klart lägre andel än i resten av riket, där 64 procent av småföretagen ser expansionsutsikterna på sikt som goda.

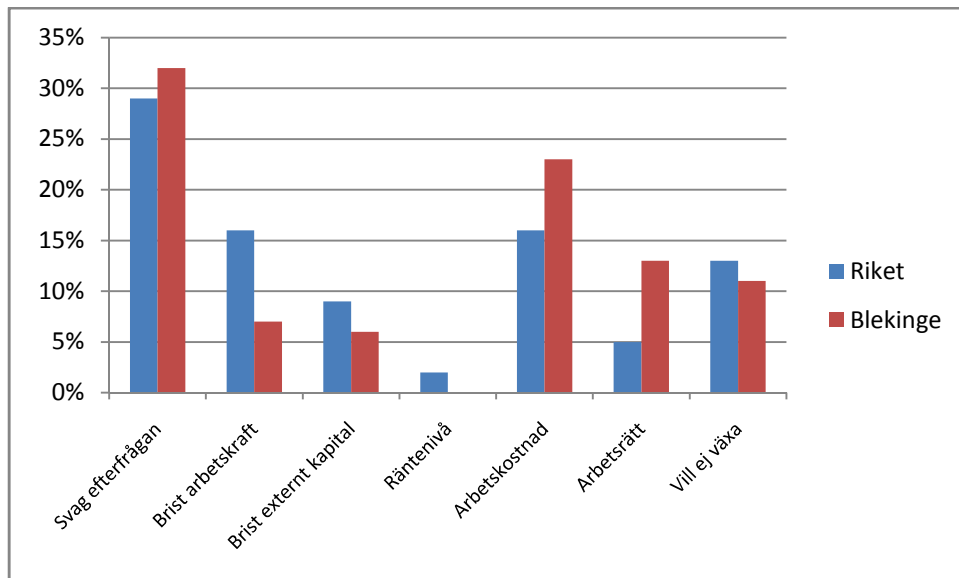


I takt med konjunkturedgången har expansionsutsikterna för såväl tjänste- som industrinäringen försvagats. Under konjunkturtoppen uppgav till exempel nästan 80 procent av de industriella småföretagen i länet att det existerade goda expansionsutsikter. Denna andel har nu sjunkit till drygt 40 procent.



## Hinder för expansion

Det största tillväxthindret som Blekinges småföretag upplever är en alltför svag efterfrågan av företagens produkter/tjänster. Hela 32 procent av företagen uppger detta som främsta hinder. Sedan följer kostnaden för arbetskraft som främsta hinder, vilket 23 procent uppger.



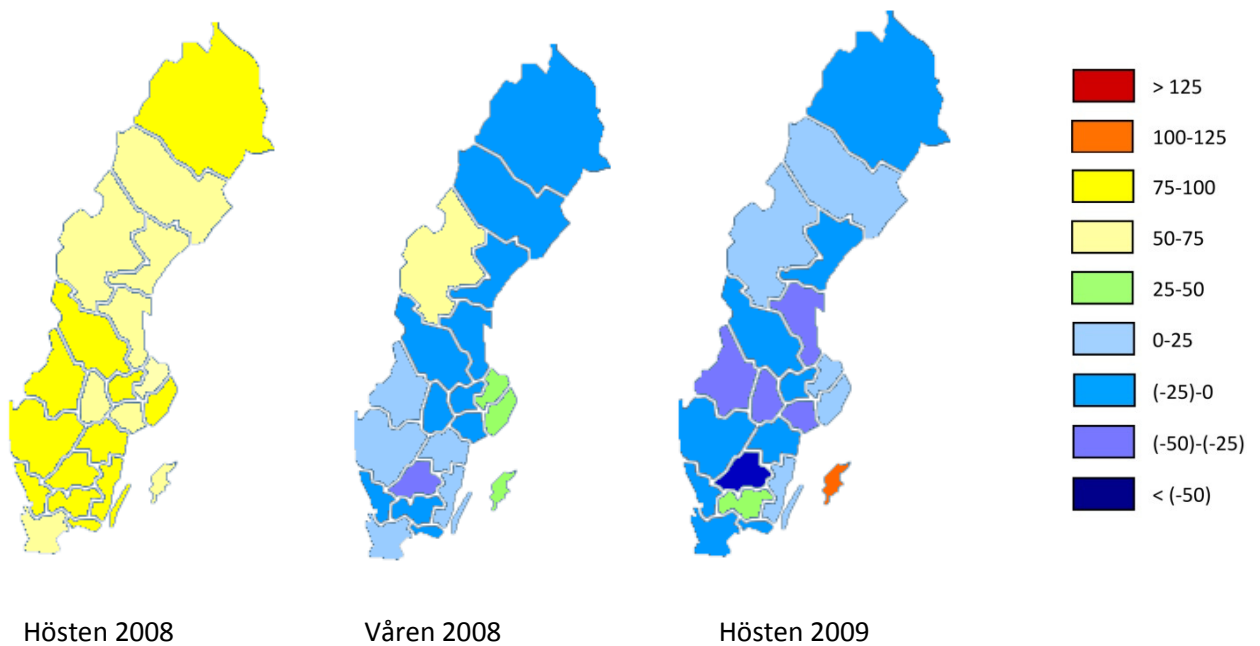
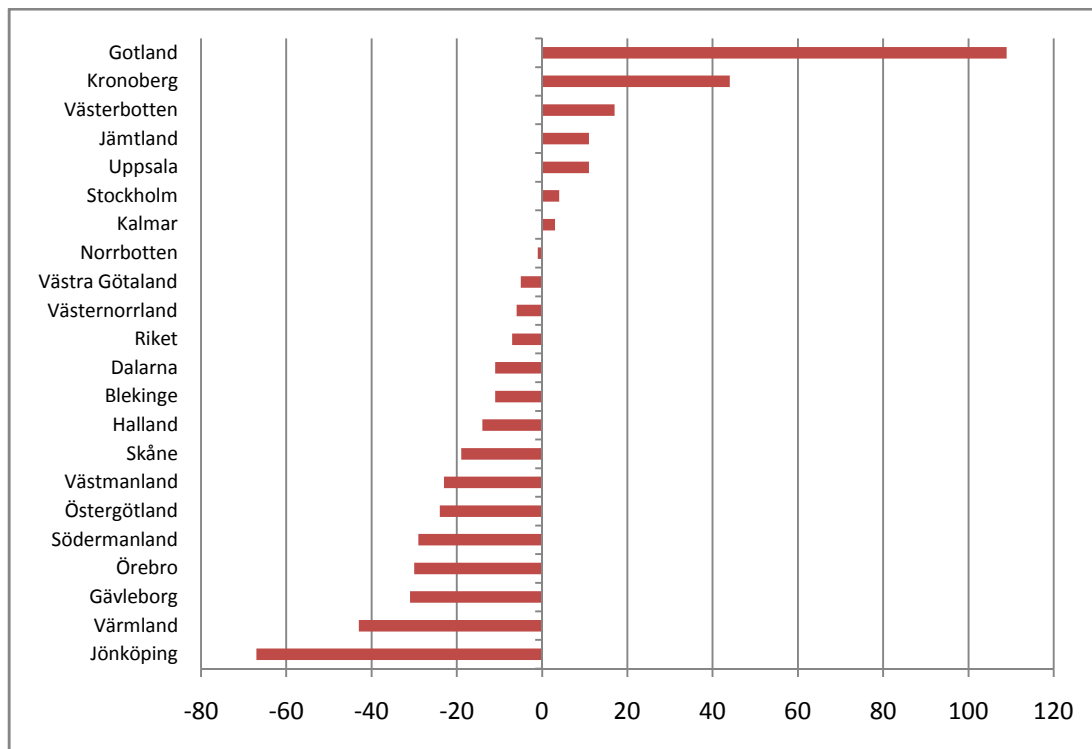
### Offensiva småföretag i krisens tecken

Den finansiella krisen förknippas ofta med nedskärningar och uppsägningar. Men höstens Småföretagsbarometer från Företagarna och Swedbank visar att många företag nu satsar offensivt för att stärka sina positioner inför en kommande uppgång. 28 procent av Blekinges småföretag har använt nuvarande konjunkturedgång till att öka sina satsningar på att erövra nya marknader. 31 procent har satsat offensivt med att ta fram nya varor/tjänster.

## Småföretagskonjunkturen - län för län

Gotland upplever den starkaste småföretagskonjunkturen i landet, medan Jönköping har den svagaste. Konjunkturindikatorn för Gotland når upp till 109, vilket i sammanhanget är en mycket stark notering. I Jönköping ligger samma notering på -67. I riket som helhet är småföretagarkonjunkturen väldigt svag och indikatorn ligger på en blygsam notering på -7, vilket är den svagaste konjunkturen sedan 1992.

Diagram. Konjunkturindikatorns värde län för län.

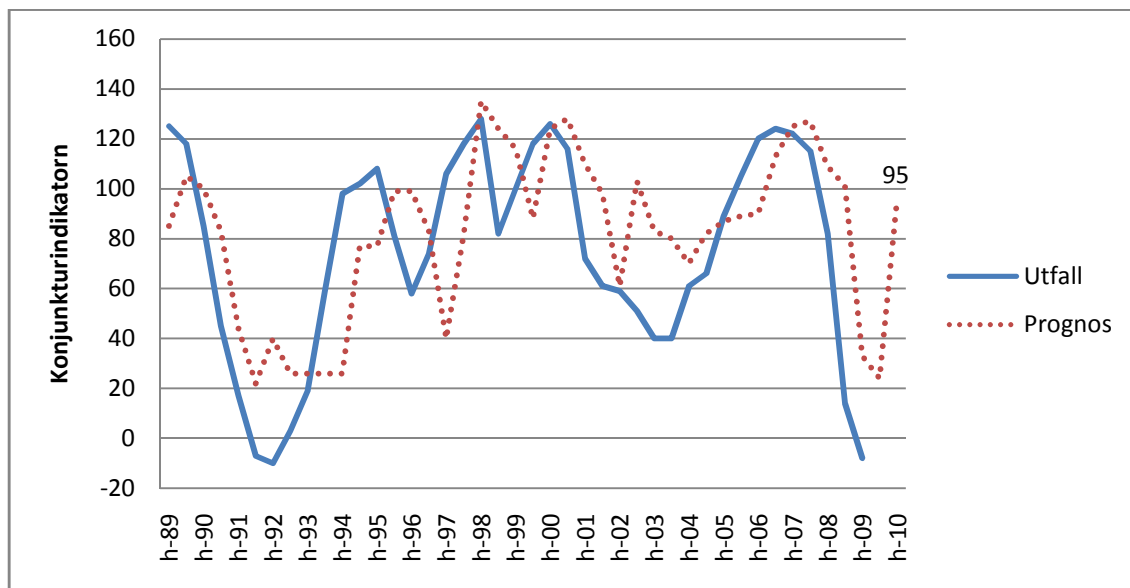


## Prognos och utfall genom åren

Småföretagsbarometern är i första hand en undersökning som tar temperaturen på småföretagens konjunkturläge. Men vi ställer även frågor om hur småföretagen tror att konjunkturen ser ut ett år in i framtiden. Till skillnad från andra prognosmakare kan småföretagen inte revidera prognoserna allteftersom ny information dyker upp. Trots denna nackdel är småföretagarna relativt skickliga på att förutsäga konjunkturen på ett års sikt (se diagrammet nedan).

Hösten 2010 tror småföretagen definitivt att lågkonjunkturen har passerat och att en ny högkonjunktur redan påbörjats. På riksnivå spår småföretagen att konjunkturindikatorn uppmäts till 95 på ett års sikt, vilket historiskt sett varit en nivå som indikerar en relativt stark konjunktur.

Diagram. Småföretagens konjunkturförväntningar kontra utfall. Riket 1989-2010



## **SMÅFÖRETAGSBAROMETERN**

Småföretagsbarometern mäter hur småföretagarna uppfattar det ekonomiska läget idag och inom den närmaste framtiden. Barometern omfattar företag med 1–49 anställda och baseras på telefonintervjuer som genomfördes av SIFO Research International under oktober 2009. Samtliga barometrar och bilagor kan hämtas hem från respektive organisations hemsida på Internet.

## **SWEDBANK OCH SPARBANKERNA**

Postadress: 105 34 Stockholm

Telefon: 08-585 900 00

Telefax: 08-585 910 26

Internet: [www.swedbank.se](http://www.swedbank.se)

## **FÖRETAGARNA**

Postadress: 106 67 Stockholm

Telefon: 08-406 17 00

Telefax: 08-24 55 26

Internet: [www.foretagarna.se](http://www.foretagarna.se)